



INFORME DE RESPONSABILIDAD SOCIAL 2025



ÍNDICE

01. Introducción	Pag. 2
02. Ciclo de vida y diagrama de contexto	Pag. 4
03. Certificaciones y adherencias	Pag. 7
I. Highlights 2025	Pag. 9
II. Objetivos 2025	Pag. 10
III. Actividades de responsabilidad social	Pag. 14
IV. Informe 2025 siguiendo los estándares GRI	Pag. 34
a) Gobernanza	Pag. 34
b) Medio ambiente	Pag. 41
c) Sociedad	Pag. 50
04. Política de Salario Digno	Pag. 68
05. Conclusión	Pag. 70

01. Introducción

Hacia un Futuro Sostenible

En Katcon, creemos firmemente que la sostenibilidad es un pilar esencial para garantizar el éxito y la responsabilidad en nuestras operaciones. Este informe de sostenibilidad 2024 presenta un panorama integral de los esfuerzos y logros alcanzados en las dimensiones ambiental, social y de gobernanza (ESG). Nuestro compromiso con la sostenibilidad trasciende nuestras operaciones diarias, guiándonos hacia un impacto positivo en nuestras comunidades, el medio ambiente y las generaciones futuras.



Estrategia de Sostenibilidad de Katcon: Transformar Retos en Oportunidades

Nuestra estrategia de sostenibilidad se basa en tres ejes fundamentales:

1. Cuidado Ambiental y Mitigación del Cambio Climático.

Priorizamos la reducción de nuestra huella ambiental mediante iniciativas como la optimización energética, la transición hacia energías renovables y la gestión eficiente de recursos. Nos hemos trazado ambiciosos objetivos para el 2030, incluyendo la disminución de nuestra intensidad del carbono, la intensidad energética, la intensidad hídrica y la intensidad en la generación de residuos peligrosos en comparación con 2021.

2. Impacto Social y Diversidad.

Promovemos la igualdad, inclusión y bienestar de nuestra comunidad y colaboradores. Esto se refleja en actividades como el apoyo a comunidades indígenas, iniciativas de reforestación, programas que fomentan el liderazgo femenino, logrando que el 50% de los puestos de liderazgo sean ocupados por mujeres.

3. Gobernanza Ética y Transparente

Hemos fortalecido nuestra cultura de cumplimiento y ética empresarial mediante auditorías internas, capacitación en anticorrupción y la inclusión de cláusulas ESG en el 80% de los contratos con proveedores. Este enfoque asegura nuestra integridad y compromiso con los más altos estándares globales

Una Meta Compartida: Adherencia al Pacto Mundial de las Naciones Unidas

En 2025, Katcon dará un paso significativo al adherirse formalmente al Pacto Mundial de las Naciones Unidas. Este compromiso reafirma nuestra intención de alinear nuestras prácticas con los Diez Principios Universales en derechos humanos, estándares laborales, medio ambiente y anticorrupción, contribuyendo activamente a los Objetivos de Desarrollo Sostenible (ODS).

Mirando Hacia el Futuro

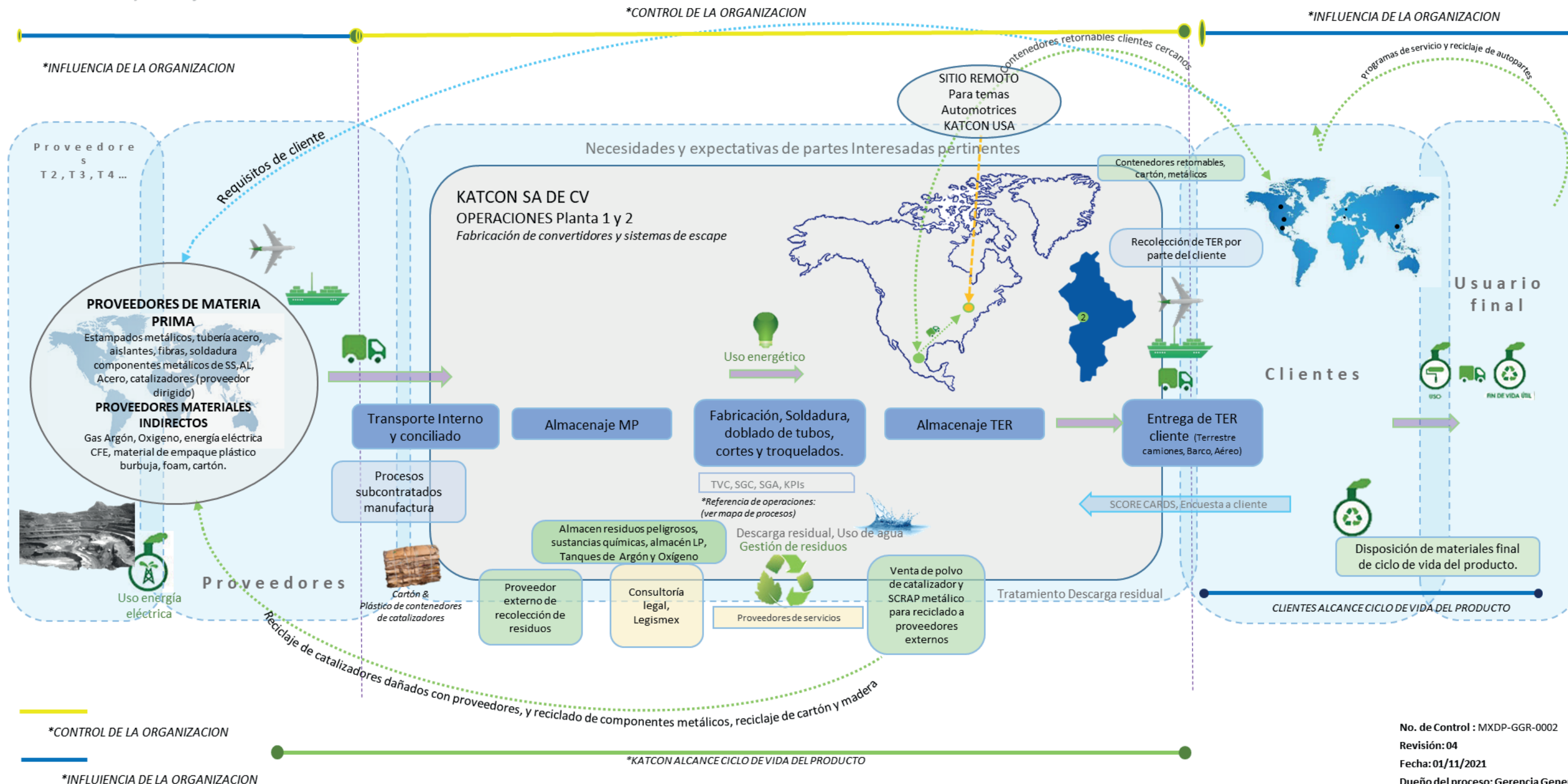
Este informe no solo representa un recuento de nuestras acciones, sino una invitación a nuestros colaboradores, socios y comunidades a unirse a nuestra visión de un futuro sostenible. Katcon reafirma su determinación de liderar con el ejemplo, transformando retos globales en oportunidades locales y construyendo un legado de sostenibilidad e impacto positivo.



02. Ciclo de vida del producto y Diagrama de contexto

Diagrama de Contexto de la Organización KATCON





En el diagrama de contexto y Análisis de ciclo de vida nos muestra el alcance y el contexto en el que KATCON desarrolla su sistema de Gestión Ambiental. Aquí podemos encontrar la determinación de la influencia y control de nuestro sistema hacia nuestros proveedores, empujándolos a la prevención de los impactos ambientales en sus plantas o locaciones, el cumplimiento con los requisitos legales y otros, así como impulsándolos a la mejora continua de sus procesos y la implementación de los requisitos descritos en la norma ISO 14001, el alcance del ciclo de vida del producto, así como todos los pasos/procesos por los que tiene que darse nuestro proceso hasta llegar al usuario final. Dentro del diagrama de contexto podemos ver la interacción de proveedores, requisitos legales, requisitos de cliente, la operación de la empresa, lo que abarca para determinar las necesidades y expectativas de partes interesadas, así como los posibles aspectos e

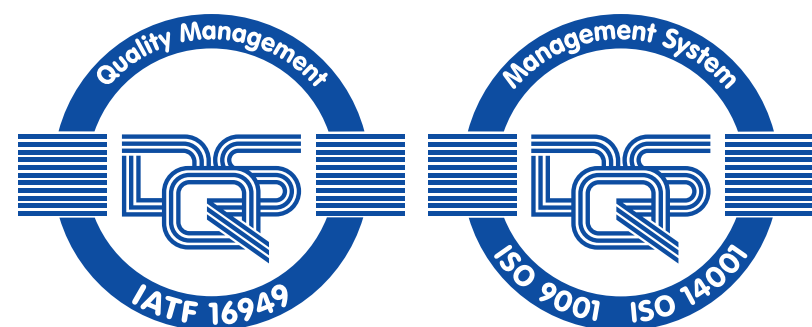
impactos ambientales, en lo relativo al tema de logística de embarques se establecen controles para determinar el alcance de la influencia ante posibles impactos ambientales por medio del procedimiento MXPR-LOG 0006 Manejo, almacenamiento, empaque, conservación y entrega del producto terminado, la identificación de los impactos y aspectos en general se podrán revisar mediante la Matriz de Aspectos e Impactos MXFR-EHS-0013, el Plan de Control Ambiental MXFR-EHS-0017 y/o en los Diagramas de Proceso que les correspondan a cada dueño de Proceso.

Para el análisis del contexto de la organización se realiza por medio de una matriz FODA MXFR-EHS-0030, donde se determinan las cuestiones externas e internas pertinentes y las partes interesadas, con base en la información obtenida, se evalúan los riesgos y oportunidades para posteriormente calificarlos y obtener resultados.



03. Certificaciones y adherencias

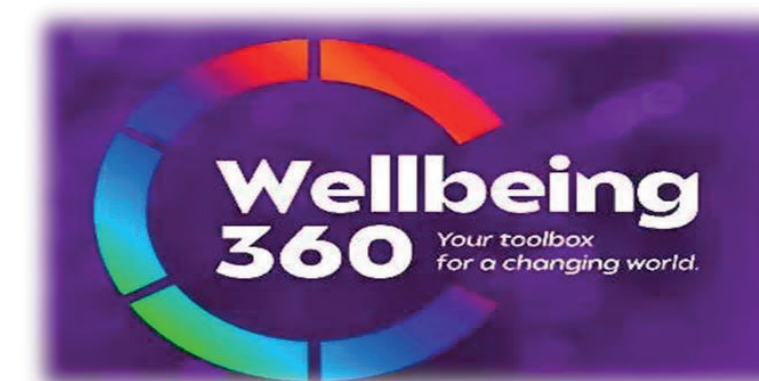
En el 2025 Katcon se recertificó en:



En el 2025 Katcon logró adherencias como:



En el 2025 Katcon inició participación en las adherencias como:



Meta 2026



En KATCON México reconocemos la importancia de adoptar un enfoque responsable y sostenible en nuestras operaciones, alineado con los retos ambientales, sociales y de gobernanza (ESG) que enfrenta nuestra industria.

Con este compromiso, manifestamos nuestra intención de adherirnos formalmente al Pacto Mundial de las Naciones Unidas durante el año 2025.

Esta decisión representa nuestro compromiso con los **Diez Principios Universales** que promueve el Pacto Mundial en las áreas de:

1. Derechos Humanos.

Promover y proteger los derechos fundamentales de todas las personas.

2. Estándares Laborales.

Garantizar condiciones dignas de trabajo, eliminando la discriminación y el trabajo infantil.

3. Medio Ambiente

Desarrollar estrategias que minimicen nuestro impacto ambiental.

4. Anticorrupción

Fomentar la transparencia y prevenir actos de corrupción en todos los niveles de la organización.

Para lograr esta meta, implementaremos las siguientes acciones durante 2025:

- Completar el proceso formal de registro en el Pacto Mundial de la ONU.
- Establecer un equipo interno responsable de monitorear el cumplimiento de los principios establecidos.
- Robustecer nuestra estrategia de sostenibilidad alineada con los Objetivos de Desarrollo Sostenible (ODS) para fortalecer nuestro compromiso y aportar valor a nuestras partes interesadas.

Nuestra participación en esta iniciativa global reforzará nuestra postura como una empresa socialmente responsable y comprometida con el desarrollo sostenible.

I.Highlights 2025

Ambientales	Reducción del 20% en la intensidad energética en el 2030 en comparación con el 2021. En 2025 se logró una reducción del 19% en comparación con el 2021.
	Reducción del 20% en la intensidad del carbono en el 2030 en comparación con el 2021. En 2025 se logró una reducción del 19% en comparación con el 2021.
	Reducción del 40% del consumo de tarimas de madera en el 2030 en comparación con el 2022. En el 2025 se logró la reducción del 50% en el consumo de tarimas de maderas en comparación con el 2022. Evitando un total de 150 toneladas en 3
	Siembra de 100 árboles en territorios vulnerables en el 2025.
	Reducción del 10% de la intensidad de generación de residuos peligrosos en el 2030 en comparación con el 2021. En el 2025 se logró la reducción del 10% de la intensidad de generación de residuos peligrosos en comparación del 2021.
	Limpieza urbana de 10 hectáreas en territorio público.
	Reducción del 20% de la intensidad hídrica en el 2030 en comparación con el 2021. En el 2025 se logró la reducción del 37% de la intensidad hídrica en comparación con el 2021.
Mantener el factor de potencia por encima del 95% en la red eléctrica.	
Gobernanza	Cierre y cumplimiento del 100% de quejas y/o denuncias en nuestro buzón.
	Cláusulas ESG en el 100% de los contratos con los proveedores. En el 2025, el 100% de los contratos con proveedores incluye cláusulas ESG; en este porcentaje se incluyen proveedores críticos y los proveedores registrados en 2023, 2024 y 2025.
	0 casos de violaciones a la confidencialidad de las partes interesadas.
	0 casos de corrupción dentro de la organización.
	Fueron auditadas todas las ubicaciones y el 100% de las operaciones en materia de ética e integridad.
Sociales	Promedio de 12 horas de capacitación y entrenamiento al 90% de los empleados.
	Más del 50% de los puestos de liderazgo son ocupados por mujeres.
	Cierre de los planes de acción al 100% de los riesgos identificados en temas de seguridad 2025.

II. Objetivos 2025

GOBERNANZA



Tema

Objetivos

Progreso 2025

Gobernanza Corporativa

100% del personal administrativo capacitado en temas anticorrupción.

Completado

100% del personal administrativo capacitado en temas de protección de la información.

Completado

Participar en 2 adherencias sobre sostenibilidad (Wellbeing y hagámoslo bien)

Completado

0 casos de violaciones a la confidencialidad

Completado

0 casos de corrupción dentro de la organización.

Completado

Evaluar los riesgos de integridad en el 100% de las operaciones.

Completado

Establecer planes de control para el 100% de los riesgos significativos a la integridad.

Completado

Auditar y validar los planes de control al 100% de los riesgos significativos a la integridad.

Completado

GOBERNANZA



Tema	Objetivos	Progreso 2025
	100% de los contratos incluyen cláusulas ESG.	Completado
Cadena de suministro	Capacitación sobre abastecimiento sostenible al 100% del equipo de compras.	Completado
	Evaluar la sostenibilidad del 90% de los proveedores estratégicos.	Completado
	Evaluar la sostenibilidad del 100% de los proveedores aprobados en el 2023, 2024 y 2025	Completado

SOCIEDAD



Tema	Objetivos	Progreso 2025
Capital humano	El 90% del personal fue capacitado y desarrollado profesionalmente.	Completado
	Concientización al 100% del personal sobre igualdad, diversidad e inclusión.	Completado: Hubo 3 talleres de concientización
	50% de los puestos de liderazgo ocupados por mujeres.	Completado
Seguridad y salud	Análisis y estudios de prevención de riesgos a la salud de personal expuesto.	Completado: Análisis preventivos al 100% de personal expuestos a riesgos de la salud
	Cumplimiento de los planes de acción al 100% de los riesgos identificados.	Completado: 70 riesgos identificados
Compromiso comunitario	Limpieza de 10 hectáreas de territorio público.	Completado
	Apoyo a 2 organizaciones de beneficio social.	Completado: 2 Asociaciones

MEDIO AMBIENTE



Tema	Objetivos	Progreso 2025
Cambio climático	Reducir el 20% de la intensidad del carbono en el 2030 tomando de referencia el 2021.	En proceso: En el 2025 se ha reducido un 19% la intensidad del carbono tomando de referencia el año 2021.
Energía	Reducir el 20% de la intensidad energética en el 2030 tomando de referencia el 2021.	En proceso: En el 2025 se ha reducido el 19% de la intensidad energética tomando de referencia el año 2021.
Agua	Reducir el 20% la intensidad hídrica en el 2030 tomando de referencia el 2021.	En proceso: En el 2025 se ha reducido el 37% de la intensidad hídrica tomando de referencia el año 2021.
Materiales	Reducir el 40% de consumo de tarimas de madera en el 2030 tomando de referencia el 2022.	En Proceso: en el 2025 se ha reducido un 50% el consumo de tarimas de madera tomando de referencia el año 2022.
Residuos	Reducir la intensidad de generación de residuos peligrosos en un 10% en el 2030 tomando de referencia el 2021.	En proceso: En el 2025 se ha reducido un 10% la intensidad de generación de residuos peligrosos tomando de referencia el 2021.
Biodiversidad	Limpieza de 10 hectáreas de territorio publico. Sembrar 40 arboles.	Completado Completado

III. Actividades de Responsabilidad Social

Actividad #1: Apoyo a mujeres emprendedoras de las comunidades indígenas de México



Evento. Apoyo a mujeres emprendedoras de las comunidades indígenas de México.

Fecha. 3,4,5 de Noviembre 2025

Ubicación. Planta 1, Planta 2 y KIIT.

Participantes:

- Empleados de Katcon.
- Mujeres artesanas.
- Cocineras de las comunidades indígena Otomí, Náhuatl y Huichol.

1. Introducción

Este informe presenta la iniciativa llevada a cabo en nuestras plantas de producción para recibir y apoyar a mujeres artesanas y cocineras de las comunidades indígenas Otomí, Náhuatl y Huichol, quienes ofrecieron sus productos tradicionales, incluyendo tamales y artesanías.

Esta actividad se enmarca en nuestra estrategia de responsabilidad social, con el objetivo de fortalecer la relación con las comunidades indígenas de México, promover su economía, difundir sus tradiciones culturales y lograr su reconocimiento.

Es importante para Katcon promover estos espacios de divulgación cultural para asegurar la continuidad de las tradiciones y saberes de las comunidades nativas de México, además de promover su inclusión en la sociedad.

2. Objetivos de la Iniciativa

- **Apoyar el Desarrollo Económico** de las comunidades indígenas mediante la promoción y venta de productos tradicionales en nuestras instalaciones.
- **Fomentar la Preservación Cultural** al crear un espacio donde los empleados puedan conocer, respetar y valorar las tradiciones y expresiones culturales.
- **Promover la Inclusión y la Diversidad** dentro de la empresa, sensibilizando a los empleados sobre la riqueza cultural indígena de México y el empoderamiento femenino.

3. Actividades realizadas

Venta de Tamales

Las cocineras de las comunidades indígenas ofrecieron una variedad de tamales elaborados con recetas tradicionales, utilizando ingredientes frescos y técnicas culinarias transmitidas a través de generaciones.



Exhibición y venta de artesanías

Las artesanas indígenas expusieron y vendieron productos como diademas, textiles y otros artículos hechos a mano, lo que permitió a los empleados adquirir piezas únicas y apoyar la economía de las artesanas.



Mensaje de sensibilización

Por segundo año consecutivo Las invitadas compartieron un mensaje sobre la importancia de preservar las tradiciones y culturas indígenas en el contexto del Día de Muertos, enfatizando el valor de sus prácticas ancestrales y la riqueza cultural mexicana.



Reconocimiento

Katcon le entregó un reconocimiento a las invitadas por su valiosa participación en nuestro evento y su contribución a la preservación de las tradiciones indígenas, compartiendo con nosotros la riqueza cultural de su comunidad y permitiéndonos ser parte de sus costumbres.



4. Impacto Generado

a) IMPACTO ECONÓMICO DIRECTO

Ingresos generados

El ingreso generado permitirá que sigan invirtiendo en su emprendimiento. Estos ingresos representan un apoyo económico directo para sus familias y comunidad, ayudando a preservar sus tradiciones y haciendo sus emprendimientos sostenibles.

Promoción de Comercio Justo

A través de esta actividad, se aseguró que las mujeres indígenas recibieran el valor completo de sus productos, sin intermediarios, promoviendo así un modelo de comercio justo.

b) IMPACTO CULTURAL Y SOCIAL

Sensibilización de Empleados

Más de 400 empleados participaron en las actividades y tuvieron la oportunidad de interactuar con las invitadas, lo que generó una mayor comprensión y respeto por las tradiciones culturales.

Fortalecimiento de la Identidad Cultural

La actividad permitió que las mujeres indígenas compartieran su cultura y tradiciones, fortaleciendo su identidad cultural y generando orgullo en su trabajo y legado.

5. Contribución a los Objetivos de Desarrollo Sostenible (ODS)

Esta iniciativa está alineada con los siguientes ODS:



ODS 1: Fin de la pobreza. La venta de artesanías y alimentos tradicionales genera ingresos directos para las comunidades indígenas, ayudando a reducir la pobreza en sus regiones y mejorando la calidad de vida de las familias involucradas.



ODS 5: Igualdad de género. Las mujeres indígenas son las principales protagonistas. Apoyarlas en la comercialización de sus productos contribuye a su empoderamiento económico y social, promoviendo la igualdad de género dentro de sus comunidades.



ODS 8: Trabajo decente y crecimiento económico. La venta de productos tradicionales permitió generar ingresos justos para las mujeres indígenas, fomentando el crecimiento económico en su comunidad.



ODS 10: Reducción de Desigualdades. El evento promueve la inclusión y equidad para las comunidades indígenas, reduciendo la brecha socioeconómica.



ODS 11: Ciudades y comunidades sostenibles. La iniciativa promueve la preservación del patrimonio cultural, al dar visibilidad y valor a sus prácticas, conocimientos y tradiciones. Esto contribuye a que las ciudades y comunidades sean más inclusivas y sostenibles al valorar la diversidad cultural.



ODS 12: Consumo responsable y producción responsable. Al incentivar la compra directa de productos tradicionales, se apoya el consumo responsable y la sostenibilidad cultural.

6. Lecciones Aprendidas y Recomendaciones

Ampliar la Iniciativa

Evaluar la posibilidad de extender esta actividad a otras empresas y realizarla en futuras fechas significativas, como el Día de la Mujer Indígena.

Capacitación de Empleados

Ofrecer talleres internos sobre diversidad cultural e inclusión para sensibilizar aún más a los empleados y fortalecer la integración con las comunidades indígenas.

Promover el Comercio Justo de manera continua

Mantener una relación continua con las artesanas y cocineras para futuras colaboraciones y apoyo a largo plazo.

7. Conclusión

La segunda visita de las mujeres artesanas y cocineras de las comunidades indígenas Otomí, Náhuatl y Huichol a nuestras plantas de producción representó una experiencia profundamente enriquecedora, que no solo generó un impacto positivo en términos económicos, sino que también aportó un valor cultural invaluable para todos los involucrados. A través de este evento, tuvimos la oportunidad de acercarnos a las tradiciones y saberes de las comunidades indígenas de México, fomentando un espacio en el que se promueve el respeto y la valoración de su rica herencia cultural.

Este encuentro refuerza nuestro compromiso con la responsabilidad social y con prácticas de sostenibilidad que van más allá de nuestras operaciones, reconociendo la diversidad cultural como un pilar fundamental en nuestro entorno laboral. Promovemos un ambiente en el que todos nuestros colaboradores puedan aprender y apreciar las tradiciones de nuestro país, fortaleciendo así los lazos con las comunidades indígenas y subrayando el papel que juegan en nuestra identidad nacional.

Conscientes de la importancia de construir un México más inclusivo y equitativo, continuaremos impulsando iniciativas de este tipo, las cuales contribuyen no solo a la preservación de las costumbres y tradiciones de estas comunidades, sino también a su desarrollo económico y social. Este esfuerzo reafirma nuestra responsabilidad de ser una empresa comprometida con el bienestar de las comunidades con las que colaboramos, trabajando juntos para lograr un futuro más próspero y justo para todos.



Actividad #2: Reforestation Day



Evento. Siembra de árboles en zonas urbanas

Fecha. Agosto 2025

Ubicación. Ciudad Santa Catarina , México

Participantes:

- Empleados de Katcon.
- Secretaría de desarrollo urbano de la ciudad.
- Vecinos de la comunidad.

1.Introducción

El evento "**Plantatón**" consistió en una jornada de siembra de árboles en diversas zonas desfavorables de la comunidad, en colaboración con voluntarios de la empresa y miembros de la comunidad local. Esta iniciativa tuvo como objetivo mejorar el entorno natural, reducir la huella de carbono y fomentar la concientización sobre la importancia de los recursos naturales.

2. Impacto social y económico

El "**Plantatón**" no solo buscó mejorar el medio ambiente, sino también fortalecer los lazos con las comunidades cercanas, promoviendo un ambiente saludable y una mejor calidad de vida. Al seleccionar zonas desfavorables, el evento se centró en áreas que más lo necesitaban, brindando a los habitantes locales un espacio verde que a largo plazo podría proporcionar sombra, mejorar la calidad del aire y aumentar el valor del entorno urbano. La participación de voluntarios demostró un compromiso compartido entre la empresa y la comunidad en el bienestar y la sostenibilidad de su entorno.



3. Promoción de la Sostenibilidad y Conciencia Ambiental

La siembra de árboles es una de las actividades más significativas para combatir el cambio climático y restaurar ecosistemas. A través del "Plantatón", la empresa reforzó su compromiso con la sostenibilidad, promoviendo prácticas que contribuyen a mitigar los efectos de la deforestación y la degradación ambiental. Esta actividad sirvió como un recordatorio para los empleados y la comunidad de la importancia de proteger y valorar nuestros recursos naturales. La participación de voluntarios de la empresa no solo ayudó a sensibilizar, sino que también permitió que los colaboradores se involucraran activamente en proyectos de sostenibilidad.



4. Vinculación con los Objetivos de Desarrollo Sostenible (ODS)

El "Reforestation Day" está alineado con varios de los Objetivos de Desarrollo Sostenible (ODS) establecidos por las Naciones Unidas:



ODS 11. Ciudades y comunidades sostenibles. Esta actividad impulsa la creación de espacios verdes en zonas urbanas desfavorecidas, mejorando la calidad de vida de sus habitantes y promoviendo comunidades más sostenibles y resilientes.



ODS 13. Acción por el Clima. La plantación de árboles ayuda a combatir el cambio climático al capturar CO₂ de la atmósfera, reduciendo la huella de carbono de la comunidad y contribuyendo a un planeta más saludable.



ODS 15: Vida de Ecosistemas Terrestres. Al plantar árboles en zonas desfavorecidas, se fomenta la restauración de ecosistemas y la biodiversidad local, proporcionando hábitats para diversas especies y contribuyendo a la recuperación del entorno natural.

5. Conclusión

El evento "**Plantatón**" ha sido una experiencia enriquecedora para todos los involucrados, fortaleciendo el compromiso de la empresa con la sostenibilidad ambiental y el desarrollo de comunidades más saludables y conscientes. Además de los beneficios ambientales, esta actividad refleja un esfuerzo significativo por construir un futuro más verde y sostenible, donde la colaboración entre la empresa y la comunidad sea clave para el bienestar común.



Actividad #3: 3K contra el Cáncer de mama



Evento. Carrera 3k contra el Cáncer de Mama

Fecha. Octubre 2025

Ubicación. Ciudad Apodaca, México.

Participantes:

- Empleados de Katcon.
- Organización Unidas Contigo.
- Comunidad local.

1.Introducción

El evento "**Carrera 3K contra el Cáncer de Mama**" se organizó como una actividad de sensibilización y apoyo para la lucha contra el cáncer de mama. A través de esta carrera, los participantes, empleados de la empresa, sus familiares y miembros de la comunidad, se unieron para recaudar fondos que serán destinados a asociaciones que brindan ayuda y apoyo integral a mujeres afectadas por esta enfermedad. Este evento no solo buscó reunir fondos, sino también fortalecer la concientización sobre la importancia de la detección temprana y el apoyo solidario.



2. Impacto social y económico

La "Carrera 3K contra el Cáncer de Mama" generó un impacto significativo al recaudar fondos destinados a asociaciones que asisten a mujeres diagnosticadas con cáncer de mama. Estos fondos se canalizarán en servicios de apoyo emocional, asesoría médica y programas de recuperación. La participación de la comunidad y del equipo de trabajo no solo ayudó a recolectar recursos financieros, sino que también promovió un ambiente de empatía y solidaridad, inspirando a los participantes a comprender la importancia de apoyar a las personas afectadas y a sus familias.



3. Promoción de la Salud y Conciencia sobre el Cáncer de Mama

La carrera fue una plataforma para difundir información sobre la importancia de la prevención, el diagnóstico temprano y los recursos de apoyo disponibles para mujeres con cáncer de mama. Además, esta actividad ofreció a los participantes la oportunidad de conocer más sobre las prácticas preventivas y los recursos médicos, aumentando así la conciencia sobre esta enfermedad que afecta a millones de mujeres en el mundo. El evento fortaleció el compromiso de la empresa hacia el bienestar social y la educación en salud, promoviendo la solidaridad en torno a una causa de gran impacto social.



4. Vinculación con los Objetivos de Desarrollo Sostenible (ODS)

El evento "Carrera 3K contra el Cáncer de Mama" se alinea con varios de los Objetivos de Desarrollo Sostenible (ODS) de la ONU:



ODS 3: Salud y Bienestar. La recaudación de fondos apoya la salud y el bienestar de mujeres diagnosticadas con cáncer de mama, facilitando su acceso a tratamientos y asistencia médica, emocional y social.



ODS 5: Igualdad de género. Al apoyar a asociaciones que brindan ayuda a mujeres afectadas, la empresa refuerza su compromiso con la igualdad de género, empoderando a las mujeres en su proceso de recuperación y fortalecimiento.



ODS 17: Alianzas para lograr los objetivos. La colaboración con asociaciones de mujeres con cáncer de mama representa una alianza estratégica que fortalece los esfuerzos comunitarios para combatir esta enfermedad y apoyar a las mujeres afectadas.

5. Conclusión

La "Carrera 3K contra el Cáncer de Mama" ha sido una manifestación del compromiso de la empresa con la salud, la inclusión y el bienestar de las mujeres en la comunidad. Además de contribuir con recursos financieros, esta actividad fortaleció los lazos entre la empresa y la comunidad, promoviendo la sensibilización y el apoyo a una causa de gran relevancia. La empresa reitera su compromiso de seguir fomentando la concientización y el apoyo social en torno a temas de salud y bienestar.



Actividad #4: Donación de sangre y cabello



Evento. Donación de sangre y cabello 2025

Ubicación. Ciudad Santa Catarina, México.

Participantes:

- Empleados de Katcon.
- Organización Blooders.
- Organización Unidas Contigo.

1. Introducción

Reconociendo la creciente necesidad de donadores de sangre y cabello para pelucas oncológicas, Katcon desplegó una serie de campañas de donación a lo largo del año. En colaboración con Blooders, organización enfocada en la promoción y coordinación de campañas de donación de sangre, Katcon desarrolló una campaña que benefició a 72 personas necesitadas de transfusiones. Además, en colaboración con Unidas Contigo, una organización dedicada a la recolección de cabello para la fabricación de pelucas oncológicas, Katcon promovió la donación de cabello entre sus empleados y la comunidad. Estas pelucas ofrecen apoyo y autoestima a mujeres en tratamiento contra el cáncer de mama, brindándoles un recurso valioso en su proceso de recuperación.

2. Impacto social y económico

Las campañas de donación de sangre y cabello organizadas por Katcon representan un compromiso significativo con la salud y el bienestar de las personas que enfrentan problemas médicos críticos. Al lograr la participación de empleados y miembros de la comunidad, Katcon contribuyó a satisfacer la demanda de sangre para transfusiones y a la elaboración de pelucas oncológicas, que son un recurso valioso para mujeres en tratamiento contra el cáncer de mama. Estas campañas no solo salvaron y mejoraron vidas, sino que también promovieron la solidaridad y el compromiso social entre todos los participantes.

3. Promoción de la Salud y Solidaridad

Estas campañas reforzaron la cultura de **responsabilidad social y solidaridad** dentro de Katcon. La donación de sangre y cabello es un acto altruista que no solo apoya a quienes atraviesan por problemas de salud, sino que también genera conciencia entre los empleados sobre la importancia de la donación y el apoyo a personas en situación de vulnerabilidad. Gracias a la colaboración con Blooders y Unidas Contigo, Katcon facilitó el proceso de donación, impulsando la participación y brindando una plataforma de apoyo para causas que requieren del compromiso de todos.



4. Vinculación con los Objetivos de Desarrollo Sostenible (ODS)

Las campañas de donación de sangre y cabello están alineadas con varios de los **Objetivos de Desarrollo Sostenible (ODS)** de la ONU:



ODS 3: Salud y Bienestar. La donación de sangre permite salvar vidas y apoyar tratamientos médicos urgentes, mientras que la donación de cabello contribuye a la recuperación emocional de mujeres con cáncer, mejorando su bienestar durante el tratamiento.



ODS 5: Igualdad de género. La campaña de donación de cabello, en particular, brinda apoyo a mujeres que enfrentan la pérdida de cabello debido a tratamientos contra el cáncer, contribuyendo a su autoestima y empoderamiento en un momento difícil.



ODS 17: Alianzas para lograr los objetivos. La colaboración con Blooders y Unidas Contigo demuestra el poder de las alianzas entre el sector privado y organizaciones especializadas para lograr un impacto positivo en la comunidad y satisfacer necesidades críticas.

5. Conclusión

Las campañas de donación de sangre y cabello realizadas por Katcon han sido una muestra del compromiso de la empresa con la salud, el bienestar y la solidaridad social. A través de estas iniciativas, Katcon ha contribuido de manera tangible a la mejora de la calidad de vida de personas que enfrentan situaciones médicas difíciles, ha fomentado una cultura de empatía y apoyo mutuo entre sus empleados y la comunidad. La empresa reafirma así su compromiso con el desarrollo de una sociedad más solidaria, apoyando a aquellos que más lo necesitan.



Actividad #5: Limpieza urbana



Evento. Limpieza urbana 2025

Ubicación. Ciudad Santa Catarina, México.

Participantes:

- Empleados de Katcon.
- Organización Blooders.
- Organización Unidas Contigo.

1.Introducción

El evento "**Limpieza Urbana**" es una iniciativa de responsabilidad social impulsada por el personal de Katcon, en la cual los empleados se organizan para visitar áreas verdes y realizar actividades de limpieza, retirando basura y otros contaminantes que se encuentran en estos espacios. Esta actividad tiene como objetivo contribuir a la conservación del medio ambiente urbano y mejorar la calidad de vida de la comunidad al crear entornos limpios y seguros para todos.

2. Impacto social y económico

La **Limpieza Urbana** promovida por Katcon genera un impacto significativo al mejorar los espacios públicos y reducir la contaminación en áreas verdes de la ciudad. Esta actividad beneficia a la comunidad local, ya que un ambiente limpio y bien cuidado fomenta la salud, el disfrute y el uso seguro de estos espacios. Además, la participación voluntaria de los empleados fortalece la conciencia ambiental y el compromiso con el bienestar de la comunidad, demostrando el compromiso de Katcon con su entorno social y natural.

3. Promoción de la Sostenibilidad y Conciencia Ambiental

La actividad de **Limpieza Urbana** refuerza la cultura de sostenibilidad y responsabilidad ambiental en Katcon, involucrando directamente a los empleados en el cuidado del medio ambiente. Esta campaña no solo ayuda a limpiar y proteger áreas verdes, sino que también sensibiliza a los participantes y a la comunidad sobre la importancia de la correcta disposición de residuos y la conservación de los recursos naturales. La participación de los empleados en esta iniciativa demuestra cómo cada acción, por pequeña que sea, contribuye a la protección de nuestro planeta y a la promoción de entornos urbanos más limpios y sostenibles.



4. Vinculación con los Objetivos de Desarrollo Sostenible (ODS)

El evento "Limpieza Urbana" está alineado con varios de los **Objetivos de Desarrollo Sostenible (ODS)** de la ONU:



ODS 11: Ciudades y comunidades sostenibles. La limpieza de áreas verdes contribuye a crear entornos urbanos más seguros, sostenibles y saludables para los residentes, promoviendo el acceso a espacios públicos limpios y adecuados para el esparcimiento.



ODS 13: Acción por el Clima. Al reducir los desechos y evitar que los contaminantes lleguen a los ecosistemas, Katcon contribuye a mitigar el impacto ambiental de la actividad humana y fomenta prácticas responsables en torno al cambio climático.



ODS 15: Vida de Ecosistemas Terrestres. Al plantar árboles en zonas desfavorecidas, se fomenta la restauración de ecosistemas y la biodiversidad local, proporcionando hábitats para diversas especies y contribuyendo a la recuperación del entorno natural.

5. Conclusión

El evento "**Limpieza Urbana**" es una manifestación del compromiso de Katcon con la sostenibilidad, el bienestar comunitario y la responsabilidad ambiental. A través de esta actividad, la empresa no solo mejora el entorno urbano, sino que también refuerza una cultura de sostenibilidad y promueve la participación de sus empleados en la protección del medio ambiente. Katcon continuará desarrollando este tipo de iniciativas, contribuyendo así a un futuro más limpio y sostenible para las comunidades en las que opera.



IV. Informe de responsabilidad social 2025 siguiendo los estándares GRI

1.- Gobernanza

GRI 201-2: Consecuencias financieras y otros riesgos y oportunidades para las actividades de la organización debido al cambio climático

Katcon reconoce que el cambio climático representa tanto riesgos como oportunidades significativas para sus operaciones. Durante 2025, llevamos a cabo una evaluación de los riesgos climáticos y desarrollamos estrategias para mitigar sus impactos y aprovechar las oportunidades emergentes.

Riesgos Identificados:

Riesgos Físicos. Nuestras operaciones en regiones vulnerables al cambio climático, como el estado de Nuevo León que en el 2022 y 2023 pasó por una sequía que podrían interrumpir la producción y la logística.

Riesgos Regulatorios. La creciente regulación relacionada con las emisiones de carbono podría aumentar los costos operativos y requerir inversiones significativas en tecnologías de mitigación.

Estrategias de Mitigación:

Adaptación Infraestructural. Invertimos en la fortificación de nuestras instalaciones y la mejora de la infraestructura para resistir eventos climáticos extremos.

Reducción de Emisiones. Desarrollamos un plan a largo plazo para reducir nuestras emisiones de carbono en un **20%** para 2030, lo que incluye la transición a energías renovables y la mejora de la eficiencia energética en nuestras operaciones.

Oportunidades de Negocio. Estamos explorando nuevas oportunidades en tecnologías bajas en carbono, como el desarrollo de productos de eficiencia energética y soluciones de almacenamiento de energía.

1.GRI 202: Presencia en el Mercado

GRI 202-1: Proporción entre el salario inicial estándar por género en comparación con el salario mínimo local

Katcon se compromete a ofrecer salarios competitivos que superen significativamente los salarios mínimos legales en México. En **Katcon**, la proporción del salario inicial estándar en comparación con el salario mínimo local es mayor, demostrando nuestro compromiso con la equidad salarial y la justicia económica.

Políticas Salariales:

Salario Mínimo Interno. Los salarios iniciales son al menos **1.4:1** superiores al salario mínimo legal, garantizando una remuneración justa y adecuada para todos los empleados, independientemente de su género.

Equidad Salarial. Realizamos revisiones salariales anuales para garantizar que no existan disparidades salariales injustificadas entre hombres y mujeres en roles equivalentes. En 2025, estas auditorías confirmaron que mantenemos una igualdad salarial en todas nuestras operaciones.

GRI 202-2: Proporción de altos directivos contratados desde la comunidad local

Katcon S.A de C.V. valora la diversidad y el conocimiento local en su liderazgo. En 2025, el 100% de los gerentes son de la comunidad local en las regiones donde operamos, asegurando que nuestras estrategias estén alineadas con las necesidades y perspectivas locales.

Impacto en la Comunidad:

Desarrollo de Liderazgo Local. Promovemos el desarrollo del talento local a través de programas de formación y prácticas profesionales, preparando a los empleados locales para asumir roles de liderazgo dentro de la empresa.

Conexión con la Comunidad. Al contratar a altos directivos desde la comunidad local, aseguramos que nuestras operaciones reflejen los valores y las expectativas de las comunidades en las que operamos, fortaleciendo nuestras relaciones y contribuyendo al desarrollo económico local.

2. GRI 203: Impactos Económicos Indirectos

GRI 203-1: Desarrollo e impacto de las inversiones en infraestructuras y los servicios apoyados

En 2025, Katcon invirtió en infraestructura y servicios que no solo apoyan nuestras operaciones, sino que también benefician a las comunidades locales y promueven la eficiencia y la sostenibilidad.

Inversiones Clave:

Infraestructura en eficiencia. Katcon invirtió en equipos de eficiencia y calidad de energía, como bancos de capacitores y filtros para incrementar el factor de potencia y el aprovechamiento del recurso energético; esto a su vez genera el cuidado del sistema eléctrico nacional de las localidades donde operamos.

Apoyos comunitarios. Se pueden ver en el apartado de actividades de [responsabilidad social](#).

Transporte Sostenible. Servicio de transporte colectivo para el personal operativo.

GRI 203-2: Impactos económicos indirectos significativos

Katcon ha generado impactos económicos indirectos significativos a través de sus operaciones y decisiones estratégicas, beneficiando a las economías locales y globales.

Principales Impactos:

Desarrollo de Proveedores Locales. Al priorizar la contratación de proveedores locales, hemos estimulado el crecimiento de pequeñas y medianas empresas en nuestras regiones de operación. En 2025, un porcentaje de nuestros contratos de suministro fueron adjudicados a empresas locales, apoyando a más de **100** proveedores locales.

Mejora de las Capacidades Locales. A través de programas de formación y transferencia de tecnología, hemos mejorado las capacidades de nuestros socios locales, permitiéndoles competir en mercados globales y aumentar su participación en cadenas de valor de alto valor añadido.

Reducción de la Desigualdad Económica. Nuestras inversiones en infraestructura, empleo y desarrollo de proveedores han contribuido a reducir la desigualdad económica en las comunidades donde operamos, creando oportunidades equitativas para todos los segmentos de la población.

3. GRI 204: Prácticas de Adquisición

GRI 204-1: Proporción del gasto en proveedores locales

Katcon está comprometida con apoyar a las economías locales a través de nuestras prácticas de adquisición.

Estrategias de Apoyo a Proveedores Locales:

Reducción de la Huella de Carbono. Al priorizar proveedores locales, hemos logrado reducir significativamente nuestra huella de carbono asociada con el transporte de mercancías, contribuyendo a nuestras metas de sostenibilidad y a la creación de economías más circulares.

Impacto en la Economía Local:

Generación de Empleo. Nuestra estrategia de adquisición local ha contribuido directamente a la creación de empleos en las comunidades donde operamos, fortaleciendo las economías locales y proporcionando ingresos estables a miles de familias.

4. GRI 205: Anticorrupción

GRI 205-1: Operaciones evaluadas por riesgos relacionados con la corrupción

En 2025, Katcon realizó una evaluación integral de riesgos de corrupción, conflicto de intereses y falta a la integridad y ética corporativa en todas sus operaciones. Como parte de este proceso, evaluamos el **100%** de nuestras operaciones en términos de riesgos y el resultado fue **0** casos de corrupción en el 2025.

Proceso de Evaluación:

Análisis de Riesgos. Identificamos áreas de riesgo dentro de nuestras operaciones, incluyendo mercados emergentes y sectores con regulación limitada. Estas evaluaciones incluyeron la revisión de procesos financieros, protección de la información, ética corporativa, la gestión de contratos y la interacción con autoridades gubernamentales, clientes y proveedores.

Auditorías Internas. Realizamos auditorías internas en todas las unidades de negocio para identificar posibles vulnerabilidades y asegurar que los controles internos sean efectivos. Estas auditorías fueron realizadas por un equipo especializado en cumplimiento y anticorrupción.

Capacitaciones de integridad y valores. Katcon cuenta con un programa de capacitación en temas de ética, integridad y valores.

Resultados de la Evaluación:

Riesgos Mitigados. A través de nuestras evaluaciones, identificamos y mitigamos varios riesgos potenciales de corrupción, incluyendo la implementación de controles adicionales en la gestión de contratos y la mejora de la formación de empleados en temas de ética y cumplimiento.

Fortalecimiento de la Cultura de Cumplimiento. Estas evaluaciones contribuyeron a fortalecer la cultura de cumplimiento dentro de la organización, asegurando que todos los empleados entiendan la importancia de la ética y la integridad en nuestras operaciones.

GRI 205-2: Comunicación y formación sobre políticas y procedimientos anticorrupción

Katcon se compromete a mantener los más altos estándares de integridad y ética en todas sus operaciones. En 2025, proporcionamos formación sobre políticas y procedimientos anticorrupción al **100%** de nuestros empleados, directivos y socios comerciales.

Iniciativas de Formación y Comunicación:

Programas de Formación. Desarrollamos programas de formación en línea y presenciales que cubren aspectos clave de la lucha contra la corrupción, incluyendo el reconocimiento de señales de advertencia, la gestión de conflictos de interés y los procedimientos para reportar conductas indebidas. Más de 100 empleados administrativos (80 % del total) completaron estos programas en 2025.

El programa fue diseñado para los puestos donde existen riesgos de corrupción de acuerdo con el análisis de riesgo realizado previamente.

Código de Ética y Conducta. Revisamos y reforzamos nuestro Código de Ética, que establece claramente nuestras expectativas en cuanto a la integridad y el comportamiento ético. Este código fue distribuido a todos los empleados y socios comerciales, quienes deben firmar un compromiso anual de cumplimiento.

Canales de Denuncia. Mejoramos nuestros canales de denuncia, incluyendo líneas telefónicas y plataformas en línea anónimas, para que los empleados y terceros puedan reportar sospechas de corrupción sin temor a represalias.

Impacto de la Formación:

Mayor Conciencia. La formación sobre anticorrupción ha incrementado la conciencia de los empleados sobre los riesgos y las expectativas de comportamiento.

Fortalecimiento de la Integridad. Estas iniciativas han contribuido a fortalecer la cultura de integridad dentro de **Katcon**, reduciendo la incidencia de comportamientos no éticos y mejorando la transparencia en nuestras operaciones.

GRI 205-3: Casos confirmados de corrupción y medidas tomadas

Durante 2025, se identificaron **0** casos confirmados de corrupción dentro de **Katcon**. Todos estos casos fueron abordados con prontitud y se implementaron medidas correctivas rigurosas.

5. GRI 206: Comportamiento Anticompetitivo

GRI 206-1: Casos legales por competencia desleal, prácticas antimonopolio y monopolio

En 2025, **Katcon** no estuvo involucrada en ningún caso legal relacionado con competencia desleal, prácticas antimonopolio o monopolio. Este resultado es un reflejo de nuestro compromiso con la competencia justa y equitativa en todos los mercados donde operamos.

6. GRI 207: Fiscalidad

GRI 207-1: Enfoque Fiscal

Katcon adopta un enfoque transparente y responsable en cuanto a la fiscalidad, cumpliendo con todas las leyes fiscales aplicables en las jurisdicciones donde operamos. Nuestro enfoque fiscal se centra en pagar nuestra parte justa de impuestos, contribuir al desarrollo económico local y minimizar los riesgos fiscales.

Principios Clave:

Transparencia. Publicamos informes anuales de impuestos que detallan nuestras contribuciones fiscales en cada país donde operamos. Estos informes son revisados por auditores externos para asegurar su precisión y cumplimiento con las normativas locales e internacionales.

Cumplimiento. Nos comprometemos a cumplir con todas las leyes fiscales aplicables, evitando prácticas de evasión o elusión fiscal. Mantenemos una relación abierta y colaborativa con las autoridades fiscales para resolver cualquier posible disputa o interpretación de las leyes fiscales.

Responsabilidad Social. Reconocemos el papel que los impuestos juegan en el financiamiento de servicios públicos y el desarrollo de las comunidades. Por ello, buscamos pagar nuestros impuestos de manera justa y oportuna, contribuyendo positivamente al bienestar social.

GRI 207-2: Gobernanza Fiscal, Control y Gestión de Riesgos

Katcon ha establecido un marco sólido de gobernanza fiscal para gestionar sus obligaciones fiscales y mitigar los riesgos asociados. Este marco incluye políticas claras, responsabilidades definidas y procesos rigurosos de control y auditoría.

7. GRI 418: Privacidad del Cliente

GRI 418-1: Incumplimientos comprobados relativos a la privacidad de los clientes y la pérdida de datos de clientes

En 2025, Katcon mantuvo un alto estándar de protección de la privacidad del cliente y no se registraron incidentes de incumplimiento de la privacidad o pérdida de datos. Este logro refleja nuestro compromiso con la seguridad de la información y la confianza del cliente.

Medidas de Protección de Datos:

Cifrado Avanzado. Todos los datos sensibles de los clientes están protegidos por cifrado de última generación, tanto en tránsito como en almacenamiento, para evitar accesos no autorizados.

Política de Acceso Restringido. Implementamos políticas estrictas de acceso, asegurando que solo el personal autorizado tenga acceso a la información del cliente y todos los accesos son monitoreados y registrados.

Evaluaciones de Riesgo de Seguridad. Realizamos evaluaciones regulares de riesgos de seguridad para identificar posibles vulnerabilidades y aplicar las medidas correctivas necesarias de manera oportuna.

Incidentes y Respuesta:

Protocolos de Respuesta. Aunque no se reportaron incidentes significativos, mantenemos protocolos de respuesta robustos que incluyen la notificación inmediata a los clientes afectados y a las autoridades correspondientes en caso de cualquier violación de datos.

Auditorías de Cumplimiento. Llevamos a cabo auditorías de cumplimiento internas y externas para asegurar que nuestras prácticas de protección de datos cumplen con las normativas.



2.- Medio Ambiente

Informe de Sostenibilidad 2024 - Sección: Desempeño Ambiental

1.GRI 301: Materiales

GRI 301-1: Materiales utilizados por peso o volumen

En 2025, **Katcon** continuó su compromiso con la utilización responsable de los materiales en sus procesos productivos, principalmente utilizando acero inoxidable proveniente del reciclaje de los metales como el fierro y el aluminio.

Optimización de Materiales. Se implementaron estrategias de diseño para minimizar el uso de materiales no renovables y maximizar la eficiencia en el uso de materias primas.

GRI 301-2: Materiales reciclados utilizados

Katcon ha intensificado su compromiso con la economía circular, aumentando significativamente el uso de materiales reciclados en su cadena de suministro. En 2025, los materiales reciclables representaron el **95%** del total de materiales utilizados.

Principales Iniciativas:

Reciclaje Interno. Se mejoraron los procesos de reciclaje dentro de nuestras plantas.

Alianzas Estratégicas. Establecimos asociaciones con proveedores especializados en materiales reciclados, garantizando un suministro constante y de alta calidad como FISCHER y Cleveland Cliffs.

Proyectos de Innovación. Iniciamos un proyecto conjunto con empresas especializadas en economía circular locales para desarrollar nuevos métodos de reciclaje de residuos con el objetivo de integrar estos materiales en otros productos.

GRI 301-3: Productos y materiales reciclables

En 2025, Katcon diseñó productos con un enfoque claro en la reutilización y la economía circular, permitiendo que el **100%** de nuestra cartera de productos incorpore componentes reciclables. Estos esfuerzos se centraron en las siguientes áreas:

Productos Clave:

Contenedores Retornables. Introdujimos una nueva línea de contenedores reutilizables para nuestros productos, diseñados para ser retornados por los clientes para su limpieza y reutilización. Estos contenedores están hechos de metal y tienen una vida útil extendida. Esto nos hizo reducir el consumo de tarimas de madera en un **50%** del 2022 al 2025.

Componentes reciclables. El 100% del producto terminado es reciclable 85% de acero, 5% de fibra, 10% catalizador.

Contenedores Reciclables. Algunos clientes por regulaciones en sus países solicitan contenedores reciclables y en Katcon desarrollamos contenedores hechos de materiales reciclables (Cartón) que pueden ser fácilmente reintegrados en la cadena de suministro tras su uso inicial. Estos embalajes están diseñados para ser reciclados o reutilizados por los clientes, lo que minimiza la generación de residuos.

2. GRI 302: Energía

GRI 302-1: Consumo de energía dentro de la organización

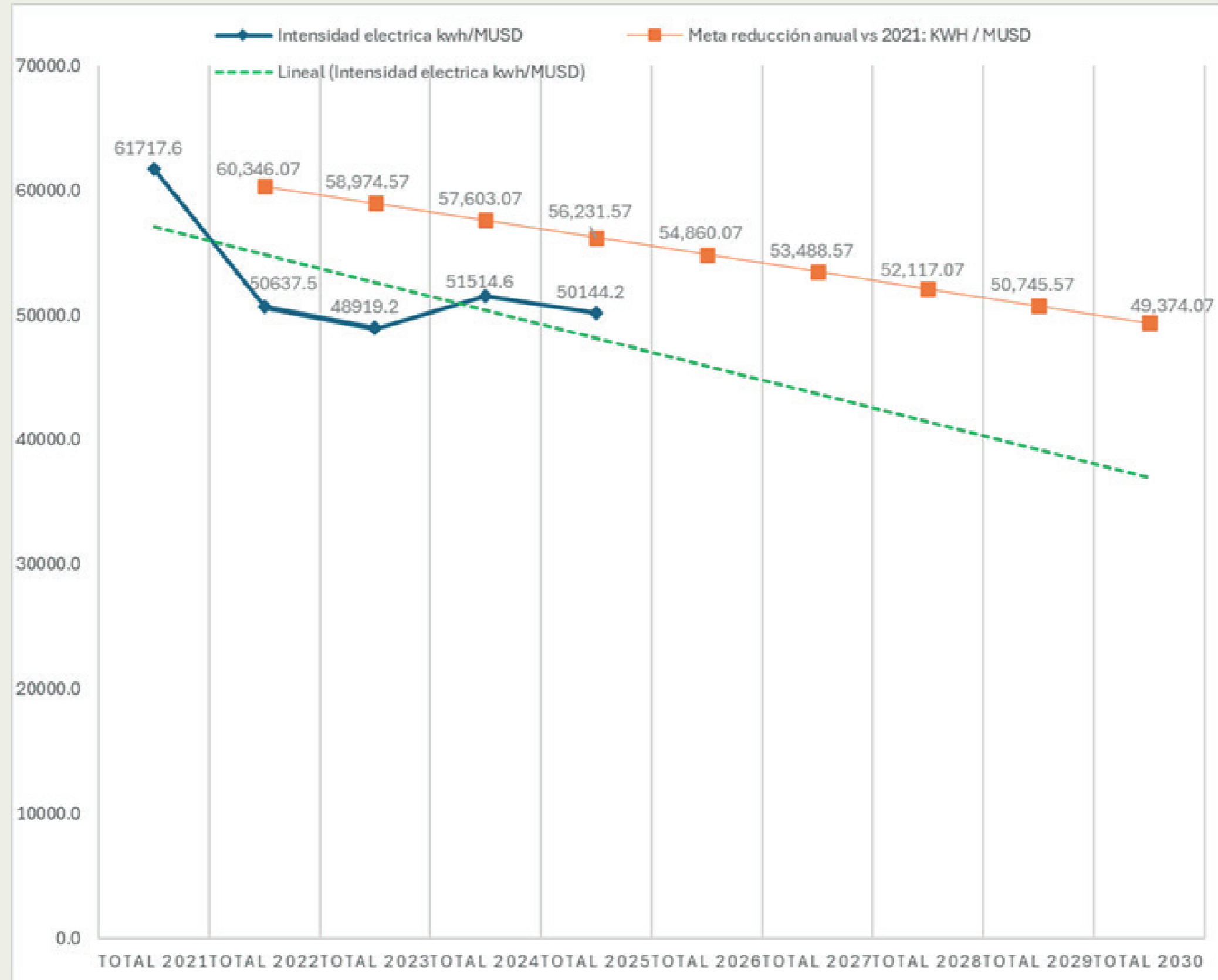
Katcon ha centrado sus esfuerzos en reducir su consumo energético total. En 2024, el consumo total de energía fue de:

Medidas de Protección de Datos:

Energía eléctrica: 5,845,109 Kwh

Iniciativas Energéticas:

Eficiencia Energética. Implementamos mejoras significativas en la eficiencia energética de nuestras plantas, incluyendo la modernización de maquinaria y la optimización de procesos de producción. Estas mejoras resultaron en un **96%** del factor de potencia global de las instalaciones en el 2025.



GRI 302-3: Intensidad energética

Tenemos como objetivo para el año 2030 reducir el 20% de la intensidad energética. En el 2025 la intensidad energética se redujo en un 19% en comparación con 2021, alcanzando un consumo de 50144 KWh por millón de dólares generado. Este logro se debe a varias medidas implementadas para mejorar la eficiencia en todos los niveles de nuestras operaciones:

Medidas Implementadas:

Optimización de Procesos. Revisamos y optimizamos todos nuestros procesos productivos, identificando y eliminando ineficiencias energéticas. Esto incluyó la automatización de ciertas etapas de producción y la implementación de sistemas de control energético en tiempo real.

Formación y Conciencia. Se llevó a cabo un programa de formación en eficiencia energética para todos los empleados, con el objetivo de aumentar la conciencia sobre el uso de energía y fomentar prácticas de ahorro en el lugar de trabajo.

Proyectos Clave:

Iluminación LED. Reemplazamos todas las luminarias en nuestras instalaciones por iluminación LED de alta eficiencia, lo que resultó en una reducción significativa del consumo de energía asociado con la iluminación.

Actualización de aire acondicionado más eficiente.

Resultados:

Reducción Total. Gracias a estas iniciativas, logramos una reducción del **19%** en nuestra intensidad energética en comparación con el año 2021.

Esto no solo redujo nuestros costos operativos, sino que también contribuyó significativamente a la reducción de nuestra huella de carbono.

3. GRI 303: Agua y Efluentes

GRI 303-1: Interacciones con el agua como un recurso compartido

Katcon reconoce la importancia del agua como un recurso compartido y crítico, especialmente en las regiones donde operamos. En 2025, nuestra estrategia de gestión del agua se centró en minimizar el impacto de nuestras operaciones en los recursos hídricos locales, mejorar la eficiencia del uso del agua y garantizar la calidad del agua descargada.

Principales Acciones:

Gestión Integrada del Agua. Implementamos un enfoque de gestión integrada del agua que incluye la optimización del uso del agua en todos nuestros procesos productivos y la reutilización del agua en circuitos cerrados.

Compromiso con las Comunidades. Trabajamos en estrecha colaboración con las comunidades locales, las autoridades reguladoras y otros actores clave para gestionar de manera sostenible los recursos hídricos compartidos.

Evaluaciones de Riesgo Hídrico. Realizamos evaluaciones de riesgo hídrico en todas nuestras instalaciones para identificar posibles impactos sobre el suministro de agua y desarrollar planes de mitigación. Estas evaluaciones consideraron tanto la disponibilidad de agua como los riesgos asociados con la calidad del agua.

Objetivo 2030. Reducir el 20% de la intensidad hídrica en 2027; obtuvimos un 37% de reducción.

GRI 303-3: Uso de agua

En 2025, Katcon utilizó un total de **8246m³** de agua para sus operaciones. La captación de agua se distribuyó de la siguiente manera:

Red de Agua Municipal. El agua municipal utilizada en nuestras operaciones proviene de proveedores locales, con quienes mantenemos acuerdos para asegurar un suministro sostenible.

Agua pluvial. Como parte de nuestras acciones para una gestión hídrica responsable, Katcon cuenta con un sistema de captación de agua pluvial tipo “nido”, con una capacidad de almacenamiento de 5 metros cúbicos. Esta agua se destina a actividades de limpieza general dentro de las instalaciones, lo que permite reducir el consumo de agua potable y aprovechar recursos hídricos locales de manera eficiente.

GRI 303-4: Descarga de agua

En 2025, Katcon descargó un total de 8246 m³ al servicio de drenaje municipal, asegurando que todas las descargas cumplieran con los estándares de calidad más estrictos antes de ser liberados a la red de drenaje.

Monitoreo Continuo. Implementamos un sistema de monitoreo continuo de la calidad del agua, que incluye la medición de parámetros clave como pH, turbidez, contenido de sólidos suspendidos y la presencia de contaminantes químicos, en los cuales obtuvimos un resultado favorable.

Impacto en el Medio Ambiente:

Cumplimiento Normativo. Todas las descargas de agua cumplieron con las normativas locales, nacionales aplicables, garantizando la protección de los ecosistemas acuáticos y la salud de las comunidades locales.

4. GRI 304: Biodiversidad

GRI 304-1: Sitios propios, arrendados y gestionados en áreas protegidas y áreas de alto valor para la biodiversidad fuera de áreas protegidas

Katcon reconoce la importancia de la biodiversidad y se compromete a proteger y conservar los ecosistemas, Katcon NO opera en ningún sitio de valor a la biodiversidad, sin embargo, apoya con campañas de limpieza urbana y siembra de árboles nativos.

GRI 304-3: Hábitats protegidos o restaurados

Durante 2025, Katcon limpió un total de **10 hectáreas** con un enfoque en la preservación y recuperación de ecosistemas.

Esfuerzos de Restauración:

Reforestación. Como cada año, en 2025 plantamos más de 40 árboles de especies nativas en áreas previamente afectadas por actividades humanas. Este esfuerzo ha mejorado significativamente la calidad del suelo, reducido la erosión y proporcionado nuevos hábitats para la vida silvestre local esta actividad fue en colaboración con la secretaria de desarrollo urbano del municipio de Santa Catarina, Nuevo León, México.

5. GRI 305: Emisiones

GRI 305-1: Emisiones directas de Gases de Efecto Invernadero (Alcance 1)

Katcon se ha comprometido a reducir sus emisiones de gases de efecto invernadero (GEI) como parte de su estrategia de sostenibilidad. En 2025, generamos un total de **95.7 toneladas de CO2e en emisiones directas (Alcance 1)**, principalmente derivadas del uso de combustibles fósiles en nuestras plantas de producción y flotas de transporte.

Esfuerzos de Restauración:

Transición a Combustibles Más Limpios. Continuamos con la transición e incrementamos nuestra flotilla de montacargas eléctricos.

GRI 305-2: Emisiones indirectas de Gases de Efecto Invernadero (Alcance 2)

En 2025, Katcon generó **2,595 toneladas de CO2e** en emisiones indirectas (Alcance 2), que resultan del consumo de electricidad adquirida de la red.

Iniciativas de Reducción:

Adquisición de Energía Renovable. Nuestro centro de investigación y desarrollo cuenta con 191 paneles solares.

Mejoras en la Eficiencia Energética. Continuamos mejorando la eficiencia energética en todas nuestras instalaciones, lo que resultó en una menor dependencia de la electricidad de la red. Esto incluyó la instalación de sistemas de gestión de energía que optimizan el consumo en tiempo real y la implementación de programas de apagado automático para equipos que no están en uso, además de la concientización y capacitación en materia de eficiencia energética.

GRI 305-5: Reducción de las emisiones de Gases de Efecto Invernadero

Katcon ha establecido metas ambiciosas para la reducción de sus emisiones de gases de efecto invernadero.

Principales Iniciativas de Reducción:

Optimización de Procesos Industriales. Se llevó a cabo una revisión exhaustiva de los procesos industriales para identificar oportunidades de reducción de emisiones. Esto incluyó la mejora de la eficiencia de los hornos industriales, la optimización de la combustión en calderas y la reducción de la intensidad energética en la fabricación de productos.

Resultados a Largo Plazo:

Reducción Continua. Nos hemos comprometido a reducir nuestras emisiones de alcance 2 en un **20%** para 2030 en comparación con los niveles de 2021. Este compromiso se basa en la implementación continua de tecnologías de vanguardia y la adopción de prácticas sostenibles en todas nuestras operaciones.

6. GRI 306: Residuos

GRI 306-1: Generación de residuos y otros impactos significativos relacionados con los residuos

Durante 2025, Katcon generó 88 toneladas de residuos peligrosos y estableció un objetivo de reducir el 10% la intensidad de generación de residuos peligrosos (Kilogramos de Residuos peligrosos por millón de dólares generado). Katcon generó residuos con un enfoque estratégico en la minimización de residuos a través de la reducción en la fuente, el reciclaje y la reutilización. Los residuos se distribuyeron de la siguiente manera:

Residuos No Peligrosos:

- **Residuos de Producción:** Incluyen subproductos de procesos industriales como recortes de metal, plástico, madera, cartón y papel. La mayoría de estos materiales fueron reciclados o reutilizados internamente.
- **Residuos de Oficina:** Principalmente papel y cartón, gestionados a través de programas de reciclaje en todas nuestras instalaciones.

Residuos Peligrosos:

- **Químicos de Proceso:** Incluyen solventes, ácidos y otros productos químicos utilizados en la fabricación. Estos residuos fueron tratados y eliminados de acuerdo con las normativas ambientales más estrictas.
- **Residuos Electrónicos:** Equipos obsoletos y componentes electrónicos gestionados a través de programas especializados de reciclaje de electrónicos.

Gestión de Residuos:

Economía Circular. Fomentamos la economía circular dentro de nuestras operaciones al reintegrar materiales reciclados en nuestros procesos productivos. Esto no solo reduce la cantidad de residuos generados, sino que también disminuye nuestra dependencia de nuevas materias primas.

Reducción en la Fuente. Implementamos iniciativas para reducir la generación de residuos desde el diseño del producto, incluyendo la reducción de embalajes, la optimización de los procesos de corte y el uso de materias primas más eficientes.

GRI 306-2: Gestión de los impactos significativos relacionados con los residuos

Katcon ha desarrollado un enfoque integral para gestionar los impactos ambientales relacionados con los residuos, que incluye la minimización de la generación de residuos, la gestión adecuada de los residuos peligrosos y buscando la maximización del reciclaje.

Estrategias de Gestión:

Tratamiento de Residuos Peligrosos. Todos los residuos peligrosos generados fueron tratados en instalaciones especializadas que cumplen con las normativas nacionales. Además, implementamos procesos internos para neutralizar o reducir la peligrosidad de ciertos residuos antes de su eliminación.

Iniciativas de Reciclaje. En 2023, ampliamos nuestros programas de reciclaje para incluir materiales más complejos, como compuestos y textiles. Esto permitió aumentar nuestra tasa de reciclaje general y reducir el volumen de residuos enviados a vertederos.

Educación y Conciencia. Implementamos programas de capacitación para todos los empleados sobre la correcta segregación y manejo de residuos, lo que resultó en una mejora significativa en la reducción y reciclaje de residuos en todas nuestras instalaciones.

Durante el 2023, se inició un proyecto de buscar reutilizar el 5% en residuo peligroso textil contaminado y se logró un 11%, que es equivalente al 5% de los residuos peligrosos totales, y se mantiene en 5% en el 2024.

Contamos con el objetivo 2030 de reducir el 10% de la intensidad en la generación de residuos peligrosos en comparación con el 2021.

7. GRI 307: Cumplimiento Ambiental

GRI 307-1: Cumplimientos de la normativa y la legislación ambiental

Katcon nunca ha tenido incumplimientos normativos en materia ambiental y es el resultado de nuestro compromiso con el cumplimiento ambiental y la implementación de un riguroso sistema de gestión ambiental basado en la norma ISO 14001.

Sistema de Cumplimiento:

Auditorías Internas y Externas. Realizamos auditorías ambientales internas y auditorías externas en todas nuestras plantas de producción para garantizar el cumplimiento de las normativas ambientales. Estas auditorías cubren todos los aspectos de nuestras operaciones.

Capacitación Continua. Todos los empleados de Katcon reciben formación continua sobre las normativas ambientales aplicables a sus roles específicos. Esta formación incluye cursos sobre la legislación ambiental local y nacional y se complementa con talleres prácticos sobre la gestión de residuos y el cuidado de los recursos naturales.

Monitoreo en Tiempo Real. Implementamos sistemas de monitoreo en tiempo real en nuestras instalaciones para detectar y corregir cualquier desviación de los estándares ambientales establecidos. Esto incluye el monitoreo de emisiones, la calidad del agua descargada y la gestión de residuos peligrosos.

Resultados y Reconocimientos:

Cumplimiento Total. Todas nuestras instalaciones cumplieron con los requisitos legales y reglamentarios aplicables, sin recibir sanciones ni multas por incumplimientos ambientales.

Certificaciones Ambientales. Además de mantener nuestra certificación ISO 14001, obtuvimos reconocimientos de varias agencias ambientales gubernamentales y organizaciones no gubernamentales por nuestro desempeño ambiental ejemplar.



8. GRI 308: Evaluación Ambiental de Proveedores

GRI 308-1: Nuevos proveedores que fueron evaluados utilizando criterios ambientales

En 2025, Katcon evaluó al 100% de sus proveedores registrados en 2023-2024-2025, así como los proveedores críticos, utilizando rigurosos criterios ambientales. Estos criterios fueron diseñados para asegurar que todos los proveedores cumplan con los altos estándares de sostenibilidad que caracterizan nuestras operaciones.

Proceso de Evaluación:

Criterios de Selección. Los criterios ambientales incluyeron la eficiencia energética, la gestión de residuos, la reducción de emisiones, el uso de materiales sostenibles y el cumplimiento con las normativas ambientales locales e internacionales.

Auditorías Ambientales. Realizamos auditorías ambientales en sitio a 5 proveedores, asegurando que sus operaciones no solo cumplan con nuestras expectativas, sino que también contribuyan a nuestros objetivos de sostenibilidad.

Programas de Mejora. Para proveedores que mostraron deficiencias menores, desarrollamos programas de mejora específicos, brindándoles asistencia técnica y formación para alcanzar los estándares requeridos.

GRI 308-2: Impactos ambientales negativos en la cadena de suministro y acciones tomadas

Durante 2025, no se identificaron proveedores con impactos ambientales negativos significativos dentro de nuestra cadena de suministro.

3.- Sociedad

Informe de Sostenibilidad 2025 - Sección: Desempeño Social

1.GRI 401: Empleo

GRI 401-1: Nuevas contrataciones de empleados y rotación de empleados

En 2025, Katcon incrementó su plantilla en un **10%** en comparación con el año anterior. Este aumento en la plantilla fue impulsado por la expansión de nuestras operaciones.

GRI 401-2: Beneficios para empleados

Seguro de salud completo. Cobertura médica al 100%.

Planes de jubilación. Conforme a la Ley.

Bonos de desempeño. Basados en el rendimiento individual y el éxito de la empresa.

Programas de salud. Audiometrías, espirometrías y exámenes de vista para el 100% de los empleados expuestos a riesgos.

Prevención. Campañas de vacunación contra COVID-19 y evaluaciones de salud básicas a través de campañas PrevenIMSS.

Bienestar. Acceso a la plataforma Midoconline, que incluye servicios de psicología, nutrición y bienestar.

Educación. Programa de becas para los familiares de colaboradores.

GRI 401-3: Licencia de maternidad o paternidad

Durante 2025, el 100% de los empleados que tomaron licencia parental regresaron a sus puestos, reflejando nuestro compromiso con la conciliación laboral y familiar.

Programas de apoyo:

Flexibilidad laboral. Ofrecemos horarios flexibles y opciones de trabajo remoto para apoyar a los padres durante la transición de vuelta al trabajo.

2. GRI 402: Relaciones Empresa-Trabajadores

GRI 402-1: Período mínimo de notificación con respecto a cambios operativos

Katcon establece un período mínimo de notificación de **3 meses** para cualquier cambio operativo significativo, incluyendo reestructuraciones o cambios en las políticas laborales. Este período de notificación está diseñado para permitir una transición suave y proporcionar a los empleados tiempo suficiente para adaptarse a los cambios.

Compromiso con la Transparencia:

Reuniones Informativas. Durante 2025, realizamos **3** reuniones informativas con empleados en todas nuestras sedes, para explicar cambios operativos y escuchar sus preocupaciones. Estas reuniones también incluyeron representantes sindicales y miembros de los comités de empleados, asegurando una comunicación abierta y bidireccional.

3. GRI 403: Salud y Seguridad Ocupacional

GRI 403-1: Sistema de gestión de salud y seguridad en el trabajo

Nuestro sistema de gestión de salud y seguridad en el trabajo es integral y se aplica a todas nuestras instalaciones a nivel nacional. Este sistema incluye políticas y procedimientos específicos para la identificación de riesgos, la mitigación de peligros y la formación continua de los empleados, creando un entorno de trabajo seguro.

Elementos Clave:

Comisiones de seguridad. Establecimos comités de seguridad en cada planta de producción, compuestos por empleados y gerentes que se reúnen mensualmente para revisar los indicadores de seguridad, discutir incidentes recientes y proponer mejoras.

Evaluación de Riesgos. Todas las plantas llevaron a cabo evaluaciones de riesgos de manera trimestral, complementadas con inspecciones diarias realizadas por el equipo de EHS, para identificar y evaluar posibles peligros de forma continua. En 2025, se detectaron 70 riesgos potenciales, los cuales fueron abordados y resueltos al 100 % mediante la implementación de planes de acción correctiva efectivos y seguimiento sistemático.

Cultura de Seguridad. Fomentamos una cultura de seguridad a través de campañas de seguridad, con actividades educativas, además de los simulacros de emergencia y las charlas de 5 minutos al arranque de turnos.

GRI 403-2: Identificación de peligros, evaluación de riesgos e investigación de incidentes

En 2025, identificamos riesgos laborales en nuestras operaciones nacionales, principalmente relacionados con el uso de maquinaria, manejo de sustancias químicas y condiciones ergonómicas. Cada riesgo fue evaluado en términos de probabilidad y severidad y se desarrollaron planes de acción para mitigar estos riesgos.

Evaluación de Riesgos. Se llevaron a cabo evaluaciones de riesgos auditivos, visuales y respiratorios, cubriendo al 100% de los empleados expuestos. Además, se realizaron campañas de concienciación sobre ergonomía para prevenir lesiones musculoesqueléticas.

Investigación de Incidentes. Los incidentes se someten a un análisis de causa raíz y las medidas preventivas implementadas incluyen mejoras en los procedimientos operativos, formación adicional para los empleados implicados, revisiones periódicas de los controles de seguridad o lo que sea necesario.

GRI 403-3: Servicios de salud ocupacional

Katcon ofrece servicios de salud ocupacional completos en todas nuestras instalaciones, incluyendo exámenes médicos periódicos, acceso a programas de bienestar y servicios de enfermería en el lugar de trabajo:

Programas de Bienestar:

Evaluaciones de Salud personalizadas. Con la herramienta MIDOCONLINE cada empleado tiene acceso a un programa de salud personalizado que incluye evaluaciones médicas anuales, asesoramiento nutricional y recomendaciones de actividad física.

Prevención de Enfermedades. Realizamos campañas de vacunación y PREVENIMSS para la detección temprana de enfermedades crónicas.

Atención Médica en el Sitio:

Servicios de Enfermería. En cada una de nuestras plantas de producción, un equipo de enfermería está disponible durante las horas de operación para atender consultas generales y proporcionar primeros auxilios.

GRI 403-4: Participación de los trabajadores y consulta sobre salud y seguridad en el trabajo

Katcon asegura la participación de los trabajadores en la gestión de salud y seguridad a través de comisiones de seguridad e higiene, que operan en todas nuestras instalaciones.

Comisión de seguridad e higiene:

Composición y Reuniones. Cada comisión está compuesta por un número igual de representantes de empleados y del patrón. La comisión se reúne trimestralmente para realizar recorridos en las áreas de trabajo y evaluar los resultados de los hallazgos de seguridad, proponer mejoras.

Todos los líderes departamentales participan trimestralmente en reuniones de seguridad para identificar y mitigar riesgos, asegurando una gestión proactiva y colaborativa.

Encuestas de Satisfacción. Realizamos encuestas anuales de satisfacción en las que los empleados expresaron estar satisfechos con las condiciones de salud y seguridad en el lugar de trabajo.

GRI 403-5: Formación de los trabajadores sobre salud y seguridad en el trabajo

En 2025, Katcon llevó a cabo un programa intensivo de formación en salud y seguridad. Este programa tenía como objetivo mejorar el conocimiento y la conciencia de los empleados sobre los riesgos en el lugar de trabajo y las mejores prácticas para mitigarlos.

Detalles de la Formación:

Contenido. La formación se realiza bajo las normas oficiales mexicanas de la Secretaría del Trabajo y Prevención Social.

Métodos de Enseñanza. Utilizamos una combinación de sesiones presenciales, formación en línea y simulaciones prácticas para asegurar que los empleados no solo comprendieran la teoría, sino que también pudieran aplicarla en situaciones reales.

Formación en seguridad. En 2025, se reforzó la formación con charlas de 5 minutos y capacitaciones sobre el uso de equipos de protección personal. El 100% de los empleados participaron en estas sesiones.

4. GRI 404: Formación y Educación

GRI 404-1: Promedio de horas de formación anual por empleado

En 2025, cada empleado de **Katcon** recibió un promedio de 10 horas de formación. Este promedio incluye tanto la formación técnica específica para el puesto como el desarrollo profesional general.

Programas de Formación:

Desarrollo Profesional. Ofrecemos una amplia gama de cursos y talleres enfocados en habilidades técnicas, liderazgo, comunicación efectiva y gestión de proyectos. Durante 2025, 90% de nuestros empleados recibieron 11 horas de capacitación en desarrollo profesional. Los programas con más volumen de participación fue Desarrollo de líderes, Desarrollo de soldadores y Desarrollo de montacarguistas

Formación Continua. Además de la formación inicial para nuevos empleados, proporcionamos oportunidades continuas de aprendizaje a través de plataformas en línea y programas de mentoría, lo que permite a los empleados mejorar sus habilidades y avanzar en sus carreras dentro de la empresa.

GRI 404-2: Programas para mejorar las habilidades de los empleados y programas de asistencia para la transición

Katcon está comprometido con el desarrollo profesional de nuestros empleados y con proporcionar apoyo durante las transiciones laborales. En 2025, lanzamos diversos programas diseñados para mejorar las habilidades de nuestros empleados y apoyarlos en sus trayectorias profesionales con **Katcon School**.

Programas de Mejora de Habilidades:

Talleres de Liderazgo. Ofrecimos el taller Líder en desarrollo para la evolución de habilidades de liderazgo, enfocados en la gestión de equipos, la toma de decisiones y la resolución de conflictos. Estos talleres son parte de nuestro esfuerzo por desarrollar la próxima generación de líderes dentro de la empresa.

Talleres de conocimiento técnico. Los programas de más alto volumen de participación fueron los programas de Desarrollo de Soldadores y Desarrollo de Montacarguistas y Calidad.

GRI 404-3: Evaluación del desempeño y desarrollo de los empleados

En 2025, el 100% de nuestros empleados participó en evaluaciones formales de desempeño, que incluyen una revisión de los logros alcanzados, la fijación de nuevos objetivos y la planificación de desarrollo personal.

Proceso de evaluación:

Revisión anual. Los empleados reciben tres revisiones anuales; el MY PLACE es un programa en el que se analizan sus logros, áreas de mejora y oportunidades de desarrollo. Estas revisiones están alineadas con los objetivos estratégicos de la empresa y se utilizan para ajustar los planes de carrera y formación de cada empleado.

5. GRI 405: Diversidad e Igualdad de Oportunidades

GRI 405-1: Diversidad en los órganos de gobierno y entre los empleados

En 2025, el 50% de los puestos de liderazgo estuvieron ocupados por mujeres, esto reafirma nuestro compromiso con la equidad de género.

Políticas de Diversidad e Inclusión:

Programa de Inclusión. Hemos implementado un programa para promover la diversidad e inclusión en roles técnicos y de liderazgo, que incluye mentorías y formación en liderazgo.

Diversidad Cultural. Hemos establecido un comité de valores, que trabajan para asegurar que todas las voces sean escuchadas y respetadas para promover un ambiente inclusivo y respetuoso, además de responder a las denuncias colocadas en nuestro canal de denuncias (Buzón), en donde las personas indicadas buscan resolver y tomar medidas correspondientes.

GRI 405-2: Proporción del salario base y la remuneración de las mujeres con respecto a los hombres

En 2025, la proporción del salario base entre mujeres y hombres en roles equivalentes fue de **1:1**. Nos enorgullece mantener la igualdad salarial y estamos comprometidos a revisar periódicamente nuestras políticas salariales para garantizar que no existan brechas de género.

Iniciativas de Igualdad Salarial:

Auditorías Salariales. Realizamos auditorías salariales anuales para asegurar que la remuneración sea equitativa y justa. Las auditorías de 2025 confirmaron que no existen diferencias salariales entre mujeres y hombres en roles similares.

6. GRI 406: No Discriminación

GRI 406-1: Incidentes de discriminación y medidas correctivas tomadas

Durante 2025, se atendieron el 100% de las denuncias y/o quejas de discriminación recibidas en el canal de denuncias anónimo (Buzón) en Katcon.

Concientización de valores y ética:

Capacitación. El 100% de los empleados de Katcon deben completar un curso anual sobre diversidad y no discriminación, que incluye módulos sobre cómo identificar y reportar discriminación.

Apoyo a las Víctimas. Proporcionamos apoyo con especialistas en psicología y asesoramiento a los empleados que han sido víctimas de discriminación y aseguramos un ambiente laboral libre de represalias.

7. GRI 407: Libertad de Asociación y Negociación Colectiva

GRI 407-1: Operaciones y proveedores en los que el derecho a la libertad de asociación y negociación colectiva podría estar en riesgo

En Katcon creemos firmemente en el derecho de los empleados a la libertad de asociación y negociación colectiva. Ninguna de nuestras operaciones ni proveedores presentó riesgos identificados para estos derechos durante 202.

Compromiso con los Derechos Laborales:

Colaboración con Sindicatos. En todas nuestras instalaciones, trabajamos en estrecha colaboración con los sindicatos locales y los comités de empleados para garantizar que se respeten plenamente los derechos laborales.

Auditorías de Cumplimiento. Realizamos auditorías anuales a nuestros proveedores para asegurar que cumplan con los estándares internacionales de derechos laborales, incluyendo la libertad de asociación.

Protocolo de Acción:

En caso de identificarse algún riesgo relacionado con la libertad de asociación o negociación colectiva, **Katcon** ha establecido un protocolo de acción para abordarlo de manera inmediata:

Investigación Inmediata. Se lleva a cabo una investigación exhaustiva para identificar la naturaleza y la magnitud del riesgo.

Intervención Directa. Si el riesgo se encuentra en nuestra cadena de suministro, intervenimos directamente con el proveedor para asegurar el respeto de los derechos laborales, incluyendo la implementación de un plan de acción correctiva.

Suspensión de Relaciones Comerciales. En casos graves, donde no se logre una resolución satisfactoria, consideramos la suspensión de relaciones comerciales con el proveedor.

8. GRI 408: Trabajo Infantil

GRI 408-1: Operaciones y proveedores con riesgo significativo de incidentes de trabajo infantil

Katcon mantiene una política estricta contra el trabajo infantil, en línea con los principios de la Organización Internacional del Trabajo (OIT). En 2025, llevamos a cabo auditorías en **100%** de nuestras operaciones y proveedores y no se encontraron incidentes de trabajo infantil.

Monitoreo y Prevención:

Evaluación anual. Cada año revisamos nuestras operaciones y las de nuestros proveedores. Esta evaluación está conformada por el Cuestionario de la sustentabilidad de proveedores posteriormente en la auditoría para el Score Card de Katcon; para los proveedores potenciales se identifica en el Self assesment.

Terminos y condiciones de compras. En los contratos con proveedores se incluyen cláusulas que prohíben explícitamente el uso de trabajo infantil. Además, proporcionamos formación a los proveedores sobre los riesgos asociados al trabajo infantil y las mejores prácticas para prevenirlo en el Código de conducta sustentable para proveedores, el cual .

9. GRI 409: Trabajo Forzado u Obligatorio

GRI 409-1: Operaciones y proveedores con riesgo significativo de incidentes de trabajo forzoso u obligatorio

En 2025, Katcon no identificó casos de trabajo forzado u obligatorio en sus operaciones o entre sus proveedores. Mantenemos un enfoque proactivo para asegurar que nuestras prácticas laborales y las de nuestros socios, cumplan con las normativas internacionales de derechos humanos.

Evaluación de Riesgos:

Mapeo de la Cadena de Suministro. Realizamos un mapeo exhaustivo de nuestra cadena de suministro para identificar posibles áreas de riesgo.

Programas de Cumplimiento. Los proveedores en regiones de alto riesgo reciben evaluaciones frecuentes.

Acciones Correctivas:

Términos de Contrato. Los contratos con proveedores incluyen términos que permiten la terminación inmediata del acuerdo en caso de que se descubran prácticas de trabajo forzado o trabajo infantil.

Programas de Rehabilitación. En el improbable caso de que se identifique trabajo forzado, implementamos programas de rehabilitación y apoyo para los trabajadores afectados, asegurando su reintegración en el empleo de manera justa y ética.

10. GRI 410: Prácticas de Seguridad

GRI 410-1: Formación sobre políticas y procedimientos de derechos humanos para el personal de seguridad

El 100% del personal de seguridad de Katcon recibió formación sobre políticas y procedimientos de derechos humanos en 2025. Esta formación es esencial para garantizar que nuestras operaciones de seguridad respeten los derechos humanos y mantengan un entorno seguro y respetuoso para todos los empleados y visitantes.

Contenido de la Formación:

Gestión de Conflictos. El personal de seguridad recibe formación sobre cómo manejar situaciones conflictivas de manera no violenta, incluyendo técnicas de escalamiento.

Prevención de Violencia. Se les instruye sobre cómo identificar y prevenir situaciones que podrían derivar en violencia o abuso y sobre cómo intervenir de manera segura y eficaz.

Derechos Humanos. El curso incluye un módulo específico sobre derechos humanos, que abarca el respeto a la privacidad, la dignidad y la libertad de las personas en el lugar de trabajo.

Evaluación y Monitoreo:

Revisión Continua. Las políticas de seguridad se revisan anualmente para asegurar que cumplan con las normativas internacionales y las mejores prácticas en derechos humanos.

Seguimiento de Incidentes. Mantenemos un registro detallado de cualquier incidente que involucre al personal de seguridad y realizamos investigaciones inmediatas para asegurar que se respeten los derechos de todos los involucrados.



11. GRI 411: Derechos de los Pueblos Indígenas

GRI 411-1: Incidentes de violaciones de los derechos de los pueblos indígenas

En 2025, **Katcon** no tuvo incidentes de violaciones de los derechos de los pueblos indígenas. Nuestras operaciones están diseñadas para respetar plenamente los derechos y territorios de los pueblos indígenas en todas las regiones donde operamos.

Evaluación de Impacto. Realizamos campañas de concientización sobre las comunidades indígenas, promoviendo la diversidad, inclusión y respeto.

Estudios de Impacto Social y Ambiental. Realizamos estudios de impacto para identificar cualquier posible afectación en la sociedad.

12. GRI 412: Evaluación de los Derechos Humanos

GRI 412-1: Operaciones que han sido objeto de revisiones o evaluaciones de impacto en derechos humanos

En 2025, el **100%** de nuestras operaciones fueron sometidas a evaluaciones de impacto en derechos humanos. Estas evaluaciones abarcaron todos los aspectos de nuestras actividades, incluyendo condiciones laborales, prácticas de contratación y relaciones con las comunidades locales.

Metodología de Evaluación:

Auditorías Internas. Combinamos auditorías internas realizadas por nuestro equipo de cumplimiento y RH.

Criterios de Evaluación. Las evaluaciones se basaron en estándares internacionales de derechos humanos, incluyendo las directrices de la ONU y la OIT, cubrieron temas como la no discriminación, integridad, la libertad de asociación y la protección contra el trabajo infantil y forzado.

Acciones Tomadas:

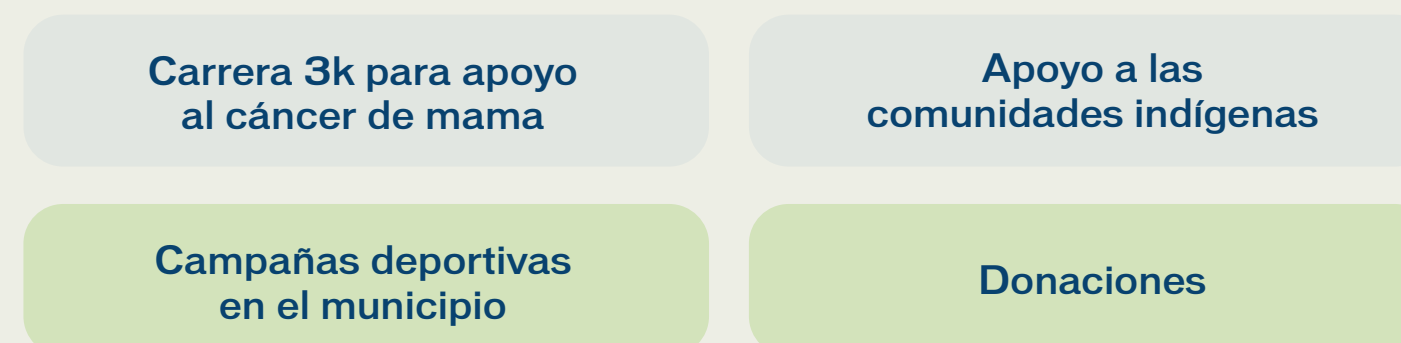
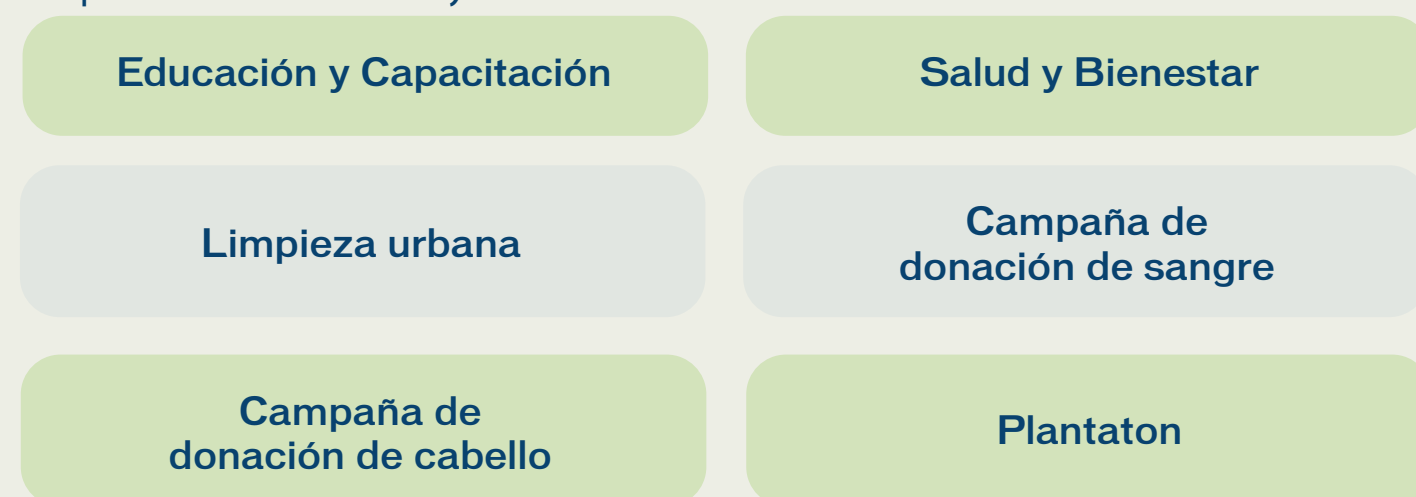
Planes de Acción Correctiva. Cuando se identificaron áreas de mejora, se desarrollaron planes de acción correctiva que incluyeron la revisión de políticas, la formación adicional para los empleados y la mejora de las condiciones laborales.

Seguimiento y Monitoreo. Implementamos un sistema de seguimiento para asegurar que las acciones correctivas se implementen de manera efectiva y oportuna, con revisiones periódicas para evaluar el progreso.

13. GRI 413: Comunidades Locales

GRI 413-1: Operaciones con participación de la comunidad, evaluaciones de impacto y programas de desarrollo

Katcon está comprometida con tener un impacto positivo en las comunidades donde operamos. En 2025, nuestras operaciones incluyeron evaluaciones de impacto comunitario y programas de desarrollo. Se pueden ver en el apartado d de Actividades de responsabilidad social. (Se pueden ver en el apartado Actividades de responsabilidad social).



Evaluación de Impacto:

Consultas Comunitarias. Antes de iniciar cualquier proyecto, realizamos consultas con las comunidades locales para entender sus necesidades y preocupaciones, para asegurar que nuestros proyectos contribuyan positivamente a su bienestar.

Monitoreo de Impacto. Seguimos el impacto de nuestros programas a través de encuestas de satisfacción.

14. GRI 414: Evaluación Social de Proveedores

GRI 414-1: Nuevos proveedores que fueron evaluados utilizando criterios sociales

En 2025, el **100%** de los nuevos proveedores de **Katcon** fueron evaluados utilizando criterios sociales. Estos criterios incluyeron ética corporativa, prácticas laborales, derechos humanos, desempeño ambiental, abastecimiento responsable y cumplimiento de las normativas sociales y ambientales.

Proceso de Evaluación:

Criterios de evaluación. Los nuevos proveedores fueron evaluados en función de su compromiso con las normativas de trabajo decente, su historial en la protección de los derechos humanos y su desempeño en términos de sostenibilidad social y ambiental, dichas cláusulas se pueden apreciar en los términos y condiciones de compras, además de su formación con el código de conducta sustentable para proveedores.

Evaluaciones. Katcon envió el cuestionario de sustentabilidad de proveedores, en donde el proveedor comparte evidencia de políticas en temas de ética corporativa, prácticas laborales, derechos humanos, medio ambiente y abastecimiento sostenible.

Evaluación de proveedores. Katcon cuenta con un apartado en el Score Card de proveedores sobre temas ESG y el proveedor requiere una calificación aprobatoria para continuar la relación comercial.

Términos y condiciones de compra. Katcon cuenta con cláusulas contractuales relacionadas con la sostenibilidad y ESG.

Código de conducta sustentable para proveedores. Todos los proveedores deben firmar su participación activa con el Código de conducta sustentable para proveedores.

Resultado. Solo aquellos proveedores que cumplieron con nuestros estándares sociales fueron aprobados para establecer relaciones comerciales con nuestra empresa. Aquellos que mostraron deficiencias menores se comprometieron a implementar mejoras antes de formalizar el contrato.

GRI 414-2: Impactos sociales negativos en la cadena de suministro y acciones tomadas

Durante 2025, se identificaron **0** proveedores con impactos sociales negativos significativos en nuestra cadena de suministro.

15. GRI 415: Política Pública

GRI 415-1: Contribuciones financieras a políticos y/o partidos políticos

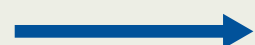
En línea con nuestro compromiso con la ética y la transparencia, no realizó ninguna contribución financiera a políticos o partidos políticos en 2025. Mantenemos una política estricta de independencia política para evitar cualquier conflicto de interés y asegurar que nuestras decisiones comerciales se basen en principios éticos y no en influencias políticas.

16. GRI 416: Salud y Seguridad del Cliente

GRI 416-1: Evaluaciones de los impactos en la salud y seguridad de las categorías de productos y servicios

En 2025, el **100%** de nuestras categorías de productos, específicamente los sistemas de escape automotrices, fueron sometidos a rigurosas evaluaciones de impacto en la salud y seguridad. Estas evaluaciones cubrieron todas las etapas del ciclo de vida del producto, desde la fase de diseño hasta su instalación y uso en los vehículos de nuestros clientes automotrices.

Proceso de Evaluación:



Pruebas de Resistencia Estructural:

- **Prueba de Vibración y Fatiga:** Los sistemas de escape fueron sometidos a pruebas de vibración para simular las condiciones de manejo en carreteras irregulares y otros escenarios exigentes. Estas pruebas permiten evaluar la capacidad del sistema para soportar tensiones mecánicas y prevenir fallas estructurales a lo largo del tiempo.
- **Prueba de Impacto:** Se realizaron pruebas de impacto para asegurar que el sistema de escape pueda resistir colisiones menores sin comprometer la seguridad o la funcionalidad del vehículo.

Pruebas de Durabilidad y Corrosión:

- **Prueba de Ciclo Térmico:** Los sistemas de escape fueron sometidos a ciclos térmicos extremos, alternando entre altas y bajas temperaturas, para evaluar la capacidad de los materiales de soportar las fluctuaciones térmicas sin deformarse o deteriorarse.
- **Prueba de Eficiencia de Catalizadores:** Los catalizadores integrados en los sistemas de escape fueron evaluados para garantizar su eficiencia en la conversión de gases tóxicos en sustancias menos perjudiciales, asegurando un rendimiento óptimo durante toda la vida útil del vehículo.

Pruebas Acústicas:

- **Prueba de Reducción de Ruido:** Se llevaron a cabo mediciones de ruido para asegurar que los sistemas de escape cumplan con los niveles de ruido permitidos por las normativas de la Unión Europea y América. Estas pruebas incluyen simulaciones en bancos de pruebas y mediciones en vehículos en movimiento, tanto en condiciones urbanas como en autopista.
- **Prueba de Resonancia y Vibración:** Se realizaron pruebas para identificar y mitigar posibles resonancias que puedan generar ruidos no deseados o molestias para el conductor y los pasajeros, asegurando una conducción más silenciosa y confortable.

Pruebas de Seguridad Química:

- **Evaluación de Materiales:** Los materiales utilizados en la fabricación de los sistemas de escape fueron sometidos a pruebas químicas para asegurar que no liberan sustancias tóxicas o peligrosas durante su uso, especialmente en caso de sobrecalentamiento.

Cumplimiento Normativo:

Cumplimiento con Normativas Internacionales. Todos nuestros sistemas de escape cumplen con las normativas internacionales de salud y seguridad, incluyendo las regulaciones de emisiones y seguridad acústica de la **Unión Europea** (Euro 6) y las normativas de la **Agencia de Protección Ambiental (EPA)** de EE. UU.. Nos aseguramos de que nuestros productos también cumplan con las especificaciones técnicas y de seguridad requeridas por nuestros clientes automotrices en Europa y América.

Mejora Continua:

Optimización de materiales y diseño. Con base en los resultados de nuestras evaluaciones, realizamos mejoras continuas en el diseño y selección de materiales para asegurar que nuestros sistemas de escape no solo cumplan con los requisitos actuales, sino que también anticipen futuras normativas y expectativas de nuestros clientes.

Actualización de instrucciones de uso e instalación.

Desarrollamos y actualizamos las guías de instalación y uso para nuestros clientes automotrices, asegurando que la instalación de nuestros sistemas de escape sea segura y que el rendimiento del producto sea el óptimo durante toda su vida útil.

GRI 416-2: Incidentes de incumplimiento relacionados con los impactos en la salud y seguridad de los productos y servicios

En 2025, **Katcon** no tuvo incidentes significativos ni quejas de clientes relacionados con la salud y seguridad de nuestros sistemas de escape automotrices. Este resultado refleja la efectividad de nuestras rigurosas evaluaciones de seguridad y nuestro compromiso con la excelencia en la calidad del producto.

Detalles de la Gestión de Seguridad:

Ausencia de Incidentes. No se reportaron defectos de seguridad ni incumplimientos normativos en nuestros sistemas de escape. Nuestros clientes automotrices en Europa y América confirmaron la conformidad de los productos con sus estrictas normativas y expectativas de seguridad.

Monitoreo Continuo. A pesar de no haber recibido quejas, mantenemos un sistema de monitoreo continuo para identificar cualquier posible riesgo emergente y responder rápidamente a cualquier necesidad de ajuste en nuestros productos. Este enfoque preventivo asegura que nuestros sistemas de escape mantengan su alto estándar de seguridad durante toda su vida útil.

17. GRI 417: Marketing y Etiquetado

GRI 417-1: Requisitos para la información y etiquetado de productos y servicios

Katcon asegura que todos sus productos cumplan con los requisitos legales y normativos de etiquetado en todos los mercados en los que operamos. En 2025, el **100%** de nuestros productos incluían información clara, precisa y completa sobre su contenido, uso seguro y disposiciones para el reciclaje.

GRI 417-1: Requisitos para la información y etiquetado de productos y servicios

En 2025, **Katcon** no tuvo incidentes significativos de incumplimiento relacionados con la información y el etiquetado de productos y servicios.

18. GRI 418: Privacidad del Cliente

GRI 418-1: Incumplimientos comprobados relativos a la privacidad de los clientes y la pérdida de datos de clientes

En 2025, Katcon no registró incidentes de incumplimiento a la privacidad de los clientes ni pérdida de datos. Hemos implementado medidas de seguridad avanzadas para proteger la información personal de nuestros clientes, asegurando que todos los datos sean manejados de manera segura y en conformidad con las normativas de protección de datos.

Medidas de Protección de Datos:

Cifrado de Datos. Todos los datos personales almacenados y transmitidos son cifrados para prevenir accesos no autorizados.

Acceso Restringido. Solo el personal autorizado tiene acceso a la información personal de los clientes, este acceso es monitorizado y registrado para asegurar que se use de manera adecuada y conforme a nuestras políticas de privacidad. Los empleados que manejan datos sensibles reciben formación específica sobre la protección de datos y la privacidad.

Medidas de Seguridad y Auditorías:

Auditorías Regulares. Realizamos auditorías de seguridad y privacidad dos veces al año para evaluar la efectividad de nuestras medidas de protección de datos y para identificar posibles vulnerabilidades. Estas auditorías son llevadas a cabo tanto por nuestro equipo interno de TI.

Respuesta a Incidentes. En caso de detectar cualquier intento de acceso no autorizado o pérdida de datos, tenemos un protocolo de respuesta rápida para investigar y mitigar el impacto. Este protocolo incluye notificar a los clientes afectados y cuando es necesario a las autoridades competentes, en línea con los requisitos regulatorios.

Cumplimiento Normativo:

Conformidad. En todas nuestras operaciones respetamos estrictamente los derechos de privacidad de los clientes en todo momento.

Política de Privacidad Transparente. Nuestra política de privacidad es transparente y accesible para todos nuestros clientes, proporcionando detalles claros sobre cómo protegemos sus datos personales.

19. GRI 419: Cumplimiento Socioeconómico

GRI 419-1: Incumplimiento de las leyes y reglamentos en el ámbito social y económico

En 2025, **Katcon** no incurrió en ningún incumplimiento de las leyes y reglamentos en el ámbito social y económico. Nos enorgullece operar bajo un estricto código de ética que guía nuestras prácticas comerciales en todos los mercados donde operamos.

Sistema de Cumplimiento Legal y Normativo:

Auditorías Legales. Implementamos auditorías legales anuales en todas nuestras operaciones para asegurar que cumplimos con todas las normativas sociales y económicas pertinentes.

Formación Continua. Todos los empleados, especialmente aquellos en roles de gestión y finanzas, reciben formación continua sobre las leyes y regulaciones aplicables a sus áreas de responsabilidad, asegurando que comprendan y apliquen correctamente las normativas locales e internacionales.

Medidas Preventivas:

Manejo Ético de Negocios. Mantenemos una política de cero tolerancias hacia cualquier forma de corrupción, soborno o prácticas comerciales desleales. Esta política se comunica claramente a todos los empleados y socios comerciales.

Resultados de Cumplimiento en 2025:

Cumplimiento Fiscal. Cumplimos con todas nuestras obligaciones fiscales en cada jurisdicción donde operamos, contribuyendo a las economías locales a través de impuestos y otros cargos reglamentarios.

Relaciones con las Comunidades. Continuamos fomentando relaciones positivas con las comunidades locales, cumpliendo con todas las leyes de zonificación, laborales y ambientales, participando activamente en iniciativas comunitarias que promuevan el bienestar social y económico.

04. Política de Salario Digno

Katcon S.A de C.V.

Propósito

En Katcon S.A. de C.V., reconocemos que un salario digno es esencial para garantizar la calidad de vida de nuestros colaboradores y sus familias. Esta política establece nuestro compromiso de proporcionar una remuneración justa y suficiente que permita satisfacer las necesidades básicas de alimentación, vivienda, salud, educación y esparcimiento, contribuyendo al desarrollo integral de nuestros empleados.

Alcance

Esta política aplica a todos los empleados de Katcon S.A. de C.V., incluyendo personal de planta, administrativos y contratistas directos. Es aplicable en todas las geografías donde operamos, adaptándonos a las condiciones socioeconómicas locales.

Principios Rectores

Cumplimiento Legal

Garantizamos que todos los salarios cumplen con las leyes laborales y los salarios mínimos establecidos en cada región.

Equidad

Promovemos una remuneración equitativa y sin discriminación de género, edad, etnia o cualquier otro factor.

Sostenibilidad

Reconocemos que un salario digno contribuye al bienestar social y al crecimiento sostenible de la comunidad.

Componentes del Salario Digno

Remuneración Básica

Sueldo suficiente para cubrir las necesidades esenciales de los colaboradores y sus familias.

Prestaciones

Incorporamos beneficios adicionales como bonos, seguros, vales de despensa y otros apoyos que complementan el salario.

Ajustes Periódicos

Revisamos y ajustamos los salarios de manera regular, considerando factores como inflación y cambios en el costo de vida.



Responsabilidades

Recursos Humanos

Monitorear el cumplimiento de esta política, realizar estudios de mercado salariales y proponer ajustes necesarios.

Líderes de Área

Asegurar que los colaboradores de sus equipos reciban un salario acorde con sus responsabilidades y con esta política.

Alta Dirección

Aprobar y supervisar la implementación de la política de salario digno.

Monitoreo y Evaluación

Realizaremos evaluaciones periódicas para garantizar que esta política se cumpla efectivamente y que los salarios ofrecidos sigan siendo competitivos y suficientes para cubrir las necesidades de los colaboradores.

Katcon S.A. de C.V. reafirma su compromiso con la dignidad y el bienestar de su fuerza laboral, contribuyendo a un entorno laboral justo, equitativo y sostenible.

Fecha de Emisión: 12 febrero 2024 Revisión: No:4 (03/marzo/2026)

05. Conclusión

El Informe de Sostenibilidad 2025 de Katcon destaca el compromiso integral de la empresa con la sostenibilidad, consolidando sus esfuerzos en las dimensiones de gobernanza, ambiental y social. A lo largo del año, Katcon ha implementado iniciativas estratégicas que no solo abordan los desafíos actuales, sino que también promueven un impacto positivo a largo plazo en las comunidades, el medio ambiente y la economía.

En **gobernanza**, los logros incluyen una sólida cultura ética basada en la transparencia, el cumplimiento normativo y la capacitación en integridad. La inclusión de cláusulas ESG en los contratos con proveedores y las auditorías realizadas reafirman el compromiso de la empresa con altos estándares de conducta empresarial. Asimismo, la ausencia de casos de corrupción y violaciones a la confidencialidad subraya la eficacia de estos sistemas de control.

En la **dimensión ambiental**, Katcon ha logrado avances significativos en la reducción de emisiones de gases de efecto invernadero, el uso de materiales reciclados y la eficiencia energética, con metas claras hacia 2030. Actividades como la reforestación, la limpieza urbana y el monitoreo continuo de agua demuestran un enfoque práctico en la mitigación del impacto ambiental y la preservación de la biodiversidad.

En el ámbito **social**, Katcon ha impulsado la inclusión y diversidad mediante programas de desarrollo profesional y liderazgo femenino, logrando que el 50% de los puestos gerenciales estén ocupados por mujeres. Iniciativas como el apoyo a comunidades indígenas, campañas de donación de sangre y cabello, actividades para la salud ocupacional y el bienestar de los colaboradores, fortalecen el tejido social y promueven el desarrollo humano en todas las áreas de operación.

Este informe no solo refleja los logros de Katcon, sino también la visión estratégica de la empresa para integrar la sostenibilidad en cada aspecto de su modelo de negocio. Mirando hacia el futuro, Katcon se compromete a adherirse al Pacto Mundial de las Naciones Unidas y a trabajar hacia metas ambiciosas que promuevan la equidad, la sostenibilidad ambiental y la ética corporativa.

Conscientes de los retos globales y locales, Katcon reafirma su propósito de liderar con el ejemplo, construyendo un legado de responsabilidad y desarrollo sostenible que beneficie a sus colaboradores, comunidades y clientes, contribuyendo activamente a los Objetivos de Desarrollo Sostenible (ODS) de la ONU.

GRI 301-3: Productos y materiales reciclables

En 2025, Katcon diseñó productos con un enfoque claro en la reutilización y la economía circular, permitiendo que el **100%** de nuestra cartera de productos incorpore componentes reciclables. Estos esfuerzos se centraron en las siguientes áreas:

Productos Clave:

Contenedores Retornables. Introdujimos una nueva línea de contenedores reutilizables para nuestros productos, diseñados para ser retornados por los clientes para su limpieza y reutilización. Estos contenedores están hechos de metal y tienen una vida útil extendida. Esto nos hizo reducir el consumo de tarimas de madera en un **50%** del 2022 al 2025.

Componentes reciclables. El 100% del producto terminado es reciclable 85% de acero, 5% de fibra, 10% catalizador.

Contenedores Reciclables. Algunos clientes por regulaciones en sus países solicitan contenedores reciclables y en Katcon desarrollamos contenedores hechos de materiales reciclables (Cartón) que pueden ser fácilmente reintegrados en la cadena de suministro tras su uso inicial. Estos embalajes están diseñados para ser reciclados o reutilizados por los clientes, lo que minimiza la generación de residuos.

2. GRI 302: Energía

GRI 302-1: Consumo de energía dentro de la organización

Katcon ha centrado sus esfuerzos en reducir su consumo energético total. En 2024, el consumo total de energía fue de:

Medidas de Protección de Datos:

Energía eléctrica: 5,845,109 Kwh

Iniciativas Energéticas:

Eficiencia Energética. Implementamos mejoras significativas en la eficiencia energética de nuestras plantas, incluyendo la modernización de maquinaria y la optimización de procesos de producción. Estas mejoras resultaron en un **96%** del factor de potencia global de las instalaciones en el 2025.